



RAPPORT ANNUEL 2023

RAPPORT ANNUEL RÉALISÉ PAR

Violaine Gratia
Frédéric Raynaud
avec l'accompagnement de Laurence Grevesse

CRÉDITS PHOTOGRAPHIQUES

Reporters Agency (photo de couverture et pages 4, 6, 8, 9, 28, 30, 42, 46, 47, 50)
Pedro Correa (page 18)
Pixabay (pages 22, 23)
Pewels (page 23)
Unsplash (page 24)
Séverin Malaud (page 27)
Adobe Stock (pages 35-36)
perspective.brussels/51N4E Acte (page 36)
CityTools (page 37)
© Studio tuin en wereld + LATITUDE + Kaderstudio (page 38)
© BEL architecten – CRIT. architecten – Bureau d'études Weinand (page 41)
© Robota – Leclercq Associés (page 41)

MISE EN PAGE

Kaligram srl

IMPRESSION

IPM printing

CONTACT

communication@perspective.brussels

ÉDITEUR RESPONSABLE

Antoine DE BORMAN, Directeur général de perspective.brussels –
Rue de Namur 59 – 1000 BRUXELLES

Reproduction autorisée moyennant mention de la source

© 2024 perspective.brussels

D/2024/14.054/14

TABLE DES MATIÈRES

AVANT-PROPOS	5
01 COMPRENDRE – INSPIRER – AGIR.	7
2023 EN CHIFFRES	14
RETOUR SUR L'EXPO « INSIDE PERSPECTIVE »	16
02 ENJEUX URBAINS	19
03 PROJETS URBAINS.	33
04 UNE ORGANISATION DYNAMIQUE ET SENSIBLE AU BIEN-ÊTRE.	43
05 PUBLICATIONS 2023.	51

AVANT-PROPOS

Un nouveau plan stratégique pour guider notre déploiement

L'année 2023 était une année charnière pour Perspective, marquée par l'approbation d'un nouveau plan stratégique pour guider son déploiement sur cinq ans. Ce plan a été rédigé en consultant nos partenaires et en associant nos collaboratrices et collaborateurs (réunis dans des groupes de travail thématiques), puis finalisé grâce à un travail soutenu du Comité de Direction.

Réaliser ce travail s'imposait afin de faire le bilan des premières années qui ont suivi la création de Perspective et de clarifier ce qui nous identifie, nos priorités et nos modes d'organisation pour l'avenir.

La gestion des données est au cœur des métiers de Perspective. La donnée, structurée en statistiques ou non, constitue le fondement du travail d'analyse, de monitoring et d'observation de nos équipes. Les analyses permettent d'identifier des enjeux. Il s'agit de répondre à ces enjeux par des stratégies. De la donnée aux stratégies: voilà la chaîne de production de Perspective et ce qui articule ses missions.

Cette chaîne entre les différentes missions et activités de Perspective est dès lors le fil rouge de ce plan stratégique. Il s'agit, en renforçant la transversalité dans ses activités et dans ses modes d'organisation, de tirer pleinement profit de la présence en son sein d'expertises, compétences et outils diversifiés.

Ce plan nous engage et fixe notre horizon. Il sera déployé tout au long des cinq prochaines années. Il nous permet surtout d'être préparés à assumer pleinement le rôle qui nous a été confié: être un outil d'aide à la décision, pour le Gouvernement comme pour nos partenaires. Un rôle d'autant plus nécessaire au lendemain des élections de juin 2024, déterminantes pour l'avenir de notre Région.

Outre l'élaboration de notre nouveau plan stratégique, 2023 a été très fournie en travaux et nouveaux défis. Les résultats de ces travaux sont visibles et nous avons pu les célébrer ensemble. L'année 2023 a également été riche en rencontres et partenariats.

Nous vous proposons de découvrir toutes ces réalisations dans le rapport annuel que vous tenez dans les mains. Bonne lecture !

Antoine DE BORMAN, Directeur général
Gert NYS, Directeur général adjoint



ROCCO GRAMMO

DPO GR

01 COMPRENDRE – INSPIRER – AGIR

NOS MISSIONS



1. Collecter, développer, traiter, produire des données territoriales et socio-économiques.



2. Réaliser des analyses, produire des évaluations et développer l'expertise pluridisciplinaire.



3. Diffuser de la connaissance, informer, mettre en réseau, animer le débat public et stimuler la participation citoyenne, conseiller et sensibiliser sur les questions socio-économiques et territoriales.



4. Concevoir la vision du développement territorial et accompagner sa mise en œuvre à travers des projets urbains.



5. Soutenir et accompagner des projets qui participent au développement de la Région.



6. Assurer la représentation et l'intégration de la Région aux niveaux métropolitain, national, européen et international.

Perspective est un centre d'expertise pluridisciplinaire, qui crée des liens entre les différents acteurs régionaux et anime le débat public.

Les missions présentées ici se basent notamment sur les textes de références, en particulier l'Ordonnance portant création du Bureau Bruxellois de la Planification (Perspective) du 29 juillet 2015.

NOTRE ORGANISATION

Pour répondre à ses missions, Perspective dispose, aux côtés de sa Direction générale, de cinq directions principales :

- › L'Institut Bruxellois de Statistique et d'Analyse (IBSA),
- › la Direction de la Connaissance territoriale,
- › la Direction de la Stratégie territoriale,
- › le Service École et Vie Étudiante,
- › la Direction des Services transversaux.



Pour en savoir plus sur nos différents [départements](#), consultez notre site.



L'Institut Bruxellois de Statistique et d'Analyse (IBSA)

Autorité statistique de la Région de Bruxelles-Capitale, l'Institut Bruxellois de Statistique et d'Analyse (IBSA) centralise et coordonne les activités de nature statistique à l'échelle régionale.

Il collecte, traite, analyse et diffuse les statistiques publiques bruxelloises. Il mène des analyses des enjeux socio-économiques, conseille les institutions bruxelloises et soutient le Gouvernement dans l'évaluation des politiques publiques.

L'IBSA participe également à la gestion du système statistique belge.



La Direction de la Connaissance territoriale

La Direction de la Connaissance territoriale développe des outils d'observation et d'analyse du territoire bruxellois.

Elle développe des observatoires thématiques sur les différentes fonctions urbaines (logement, bureaux, activités productives, commerces, équipements) et réalise des diagnostics territoriaux, cartes et études spécifiques.

Elle analyse les quartiers bruxellois dans leurs réalités urbanistique, sociale, économique et environnementale.

Elle assure également la mission de recenser et soutenir les actions de participation citoyenne.



La Direction Stratégie territoriale définit des programmes d'investissement et joue un rôle actif pour mettre en relation la disponibilité de foncier avec la demande d'équipements urbains.

La Direction de la Stratégie territoriale

La Direction de la Stratégie territoriale (DST) est responsable de la planification urbaine du territoire bruxellois.

À ce titre, elle est responsable de la définition de visions stratégiques portant sur le territoire régional dans sa globalité (qui se traduit en particulier dans le Plan Régional de Développement) ou sur une partie de celui-ci.

La DST est également responsable de la réglementation en matière d'affectation du sol. Cette réglementation se traduit dans le Plan Régional d'Affectation du Sol (PRAS) pour le territoire régional dans sa globalité ou dans des Plans d'Aménagements Directeurs (PAD) pour des quartiers et zones identifiés comme stratégiques pour la Région. La Direction est également responsable du suivi des modifications d'affectation proposées par les communes (Plans Particuliers d'Affectation du Sol – PPAS).

La Direction assure également la programmation des Contrats de Rénovation Urbaine, des programmes d'investissements ciblés sur des zones charnières de la Région.

Enfin, elle joue un rôle de facilitation pour des fonctions spécifiques (telles que les équipements publics ou les occupations temporaires) et développe des expertises thématiques liées aux besoins de la planification territoriale.



Le Service École et Vie Étudiante

Le Service École et Vie Étudiante de Perspective est en charge du suivi des dossiers scolaires pour les aspects relevant des compétences de la Région, notamment la planification territoriale, la rénovation urbaine et la prévention.

Il est l'interlocuteur de référence pour le pilotage de l'ensemble des initiatives développées par la Région bruxelloise en soutien à l'Enseignement. Il assure également des missions en matière d'Accueil de la Petite enfance et de Vie étudiante.

La Direction des Services transversaux

La Direction des Services transversaux assure un support fonctionnel et des conseils dans de multiples domaines pour permettre à l'institution de mener à bien ses missions.

Elle est composée des Ressources humaines et du Service juridique, du Service Budget et Finances, du Service informatique et de la Cellule Facility.

La Direction générale

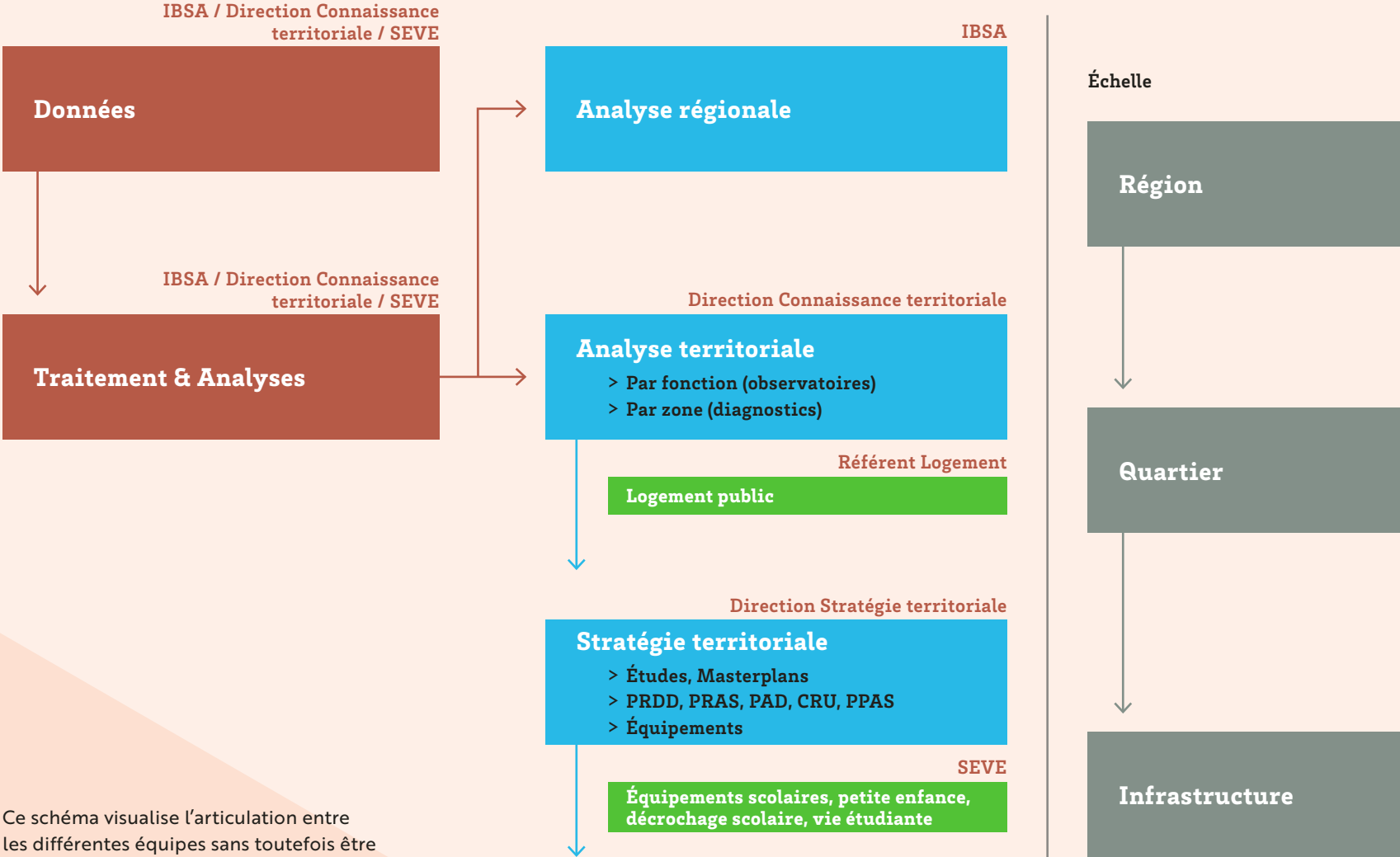
La Direction générale veille à la cohérence et à la coordination des matières traitées par les directions et services.

Elle assure également la visibilité de Perspective et organise les collaborations externes.

Organigramme de Perspective



Perspective, une boîte à outils



Ce schéma visualise l’articulation entre les différentes équipes sans toutefois être exhaustif de toutes leurs activités.

NOTRE VISION

Perspective est le **centre d'expertise régional** de référence pour le développement régional et territorial bruxellois. Au départ de statistiques, d'analyses thématiques et d'observations du territoire, il permet la définition, le développement et l'évaluation de stratégies régionales et territoriales. Il constitue à ce titre un **outil d'aide à la décision** pour les autorités publiques et les

Perspective établit la vision du développement territorial et accompagne sa mise en œuvre.

acteurs qui agissent sur le territoire régional. Initiateur de la stratégie de développement territorial, il propose des solutions intégrées et prospectives pour répondre aux enjeux régionaux actuels et futurs.

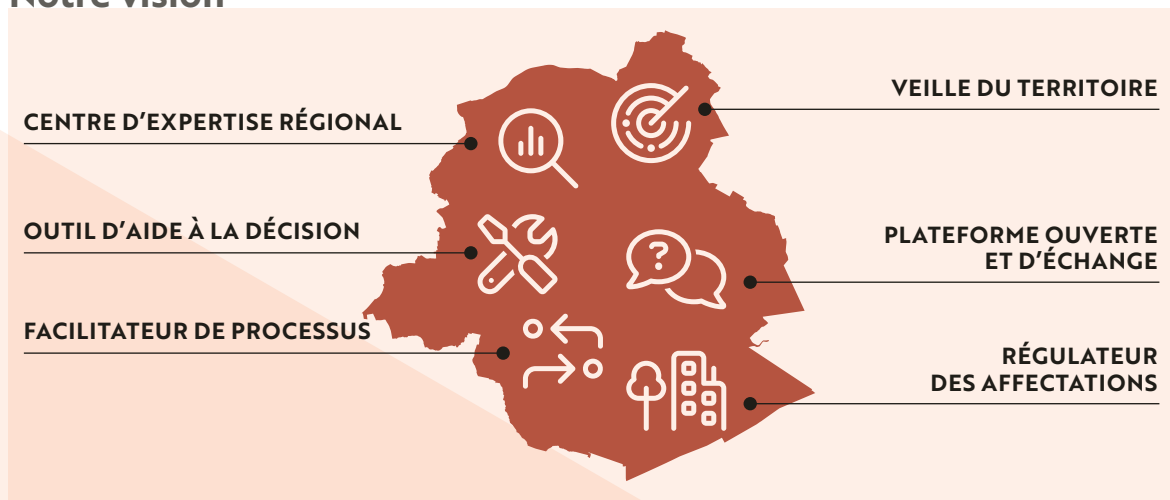
Perspective endosse un rôle de **facilitateur de processus**, fondé par la pertinence de ses analyses et son équidistance par rapport aux différentes dimensions régionales.

Perspective assure une **veille du territoire** sur les différentes fonctions et tendances urbaines, afin d'identifier les évolutions et carences. Il s'appuie dans ce but sur l'analyse des pratiques et évolutions au sein d'autres villes et active des réseaux en ce sens.

Pour développer ce rôle d'expertise, Perspective se conçoit comme une **plateforme ouverte et d'échanges** avec les interlocuteurs extérieurs. Perspective stimule et contribue au débat public afin que celui-ci puisse s'appuyer sur des données et analyses robustes. Il stimule également le développement de pratiques de participation citoyenne.

Perspective veille également à préserver et renforcer ce qui fait ses caractéristiques : un esprit et un fonctionnement agile, orienté vers les solutions et les résultats, valorisant et stimulant les compétences et la polyvalence de ses collaboratrices et collaborateurs.

Notre vision



NOS VALEURS

Les valeurs de Perspective ont été définies lors de la création de l'institution lors d'un processus participatif. Les missions et la vision de Perspective se déploient au travers de valeurs de l'institution.

Celles-ci constituent des références qui guident les actions de l'institution et de l'ensemble de ses collaborateurs et collaboratrices.

Les valeurs portées par l'institution et qui balisent ses actions sont les suivantes :



OUVERTURE D'ESPRIT

Être ouvert aux opinions contradictoires, curieux des idées nouvelles et prêt à se remettre en question.



RESPECT

Respecter tous les interlocuteurs – collègues, partenaires et usagers – et prendre en considération les aspirations et opinions qu'ils expriment.



SERVICE À LA COLLECTIVITÉ

Travailler en cherchant à rencontrer les besoins des usagers et des partenaires, en privilégiant toujours l'intérêt général.



COOPÉRATION

Associer de manière transparente tous les acteurs concernés à la réflexion et à la construction du projet. Chercher à faire avancer la réflexion en mobilisant l'intelligence collective.



RIGUEUR

Faire preuve d'exactitude, d'honnêteté et d'objectivité dans tous les processus de travail.

2023 EN CHIFFRES

Membres du personnel: **176** personnes dont:

 **105** femmes
 **71** hommes

 **18** stagiaires

 **28** nouveaux collègues

53 formations dispensées

suivies par **192** participants

95 formés en langues 

69 formés en rédaction claire 

39 formés en lien avec la fonction 

26 formés en secourisme 

23 formés selon une thématique 

17 formés en management & leadership 

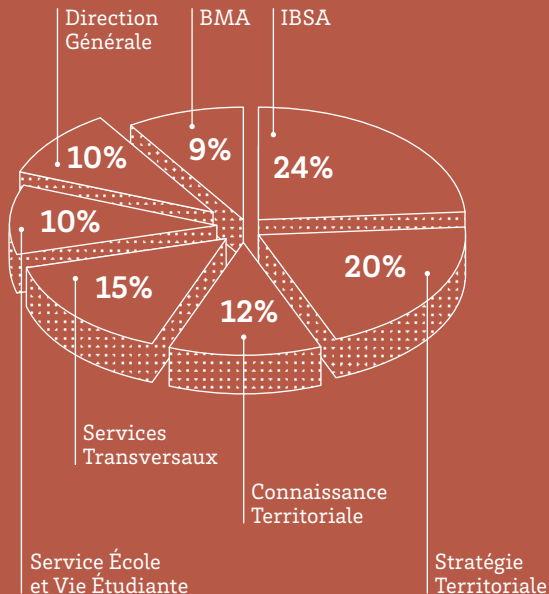
5 formés comme «Personne de confiance» 

2 formés en coaching 

92% du personnel a suivi au moins une formation

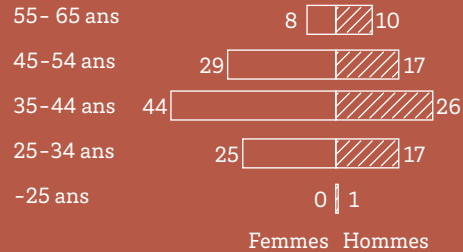
14 personnes ont réussi un test linguistique

Répartition par direction



L'âge moyen est de **41,8** ans

Pyramide des âges



47 
marchés publics

15 
flash events

7 
labmidis

3 
expositions

4 
afterworks

1 
teambuilding

76 
entraînements

Mode de déplacement domicile / Perspective

 **35 %** métro, tram, bus

 **8 %** marche

 **26 %** train

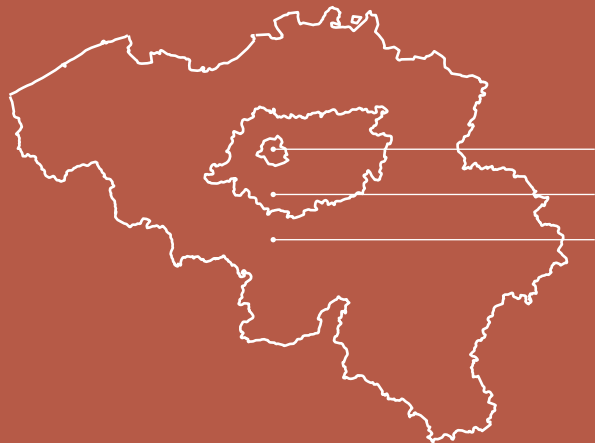
 **6 %** voiture

 **24 %** vélo

 **1 %** moto



Lieux de résidence



121 à Bruxelles

32 dans les Brabants

23 dans le reste de la Belgique

 **5 400** abonnés LinkedIn

 **2 900** abonnés Facebook

 **1 300** abonnés Twitter

 **1 000** abonnés Instagram

 **6 696** inscrits à notre newsletter

 **239 850** utilisateurs sur notre site WEB

 **33** interviews radio/télévision

 **299** articles de presse

 **44** publications

RETOUR SUR L'EXPO « INSIDE PERSPECTIVE »



étape 1

Le Gouvernement régional déclare son intention de développer « Herrmann-Debroux »



étape 5

L'officialisation du lancement du PAD Delta Herrmann-Debroux



La participation



étape 6

La participation: « Imaginez ce territoire dans 20 ans ! »

Le PAD et le CRU



Observer



étape 2

Le Ministre du développement territorial demande à Perspective de réaliser une étude de définition



étape 4

La vision de ville confirme les orientations pour « Herrmann-Debroux »



étape 3

Un marché public à lancer pour programmer le territoire



étape 7
Les incidences
environnementales,
une étape importante

étape 8
Le Gouvernement approuve
une première fois...

étape 9
Le Gouvernement approuve
une deuxième fois...

étape 10
Le Gouvernement approuve
une troisième fois...



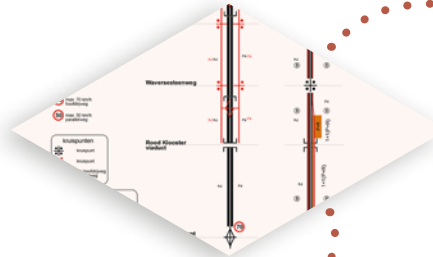
L'occupation temporaire



Les équipements collectifs



étape 11
Le PAD s'opérationnalise...



étape 12
Les 12 travaux en perspective...

Le PAD Delta Herrmann-Debroux est un plan
exemplaire de transformation de l'entrée de ville.
C'est aussi l'un des premiers plans d'aménagement
approuvés définitivement.

Une programmation qui a nécessité d'assembler
tous les outils des projets urbains : analyse statistique
et territoriale, gestion et pilotage des études,
rédaction, consultation, négociation, réflexion,
débat, présentation, approbation...

Car la préparation des projets urbains ressemble
aux 12 travaux d'Hercule !

Pour transformer la ville, il faut rassembler une
panoplie de métiers et de compétences.

Faire évoluer une ville n'est jamais un
exercice simple, dans aucune ville du
monde.

Parce que l'environnement urbain
touche à notre quotidien, à notre rela-
tion et notre attachement aux lieux où
l'on vit.

Parce que la ville s'implante sur un
espace restreint et doit nécessairement
se partager entre des habitants et des
usages différents, et qu'il faut trouver le
bon équilibre.

Hercule, un équilibriste?
Perspective, certainement!



02

ENJEUX URBAINS

Logement, économie, équipements, emploi, santé, scolarité, accueil de la petite enfance, lutte contre le décrochage scolaire, urbanisation... La stratégie de développement de la Région de Bruxelles-Capitale fait face à de nombreux enjeux.

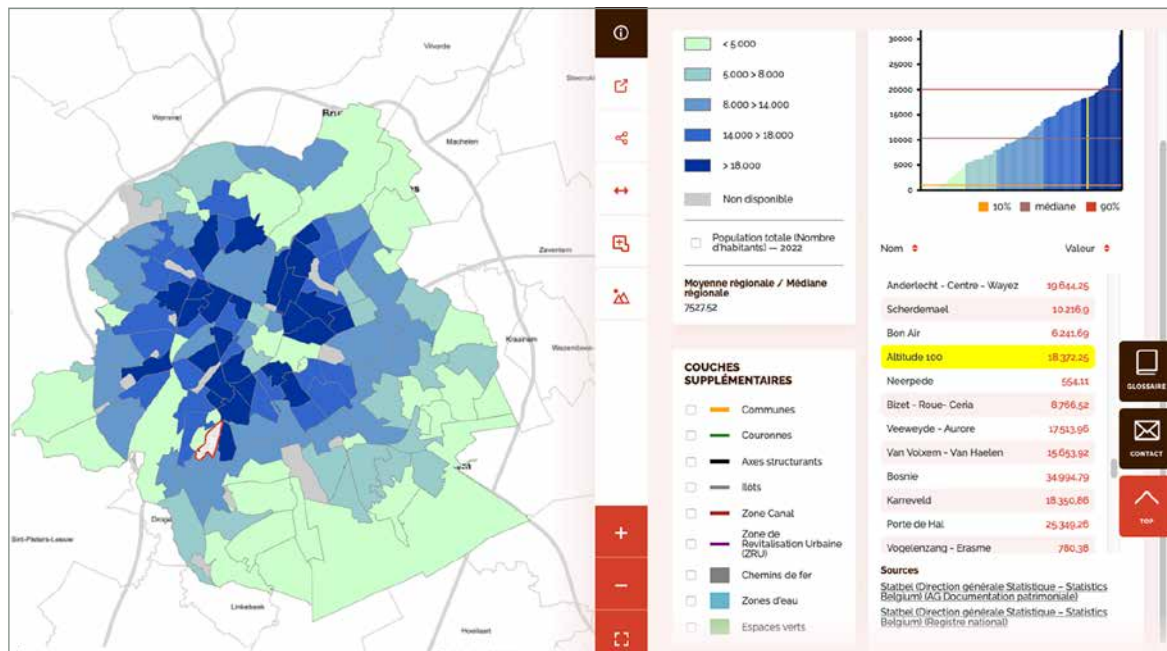
Perspective collecte et analyse les données indispensables pour comprendre ces enjeux. Il développe des outils et facilite la mise en œuvre de services et équipements pour répondre aux enjeux du développement du territoire bruxellois.

MISE EN LIGNE DU NOUVEAU SITE INTERNET DU MONITORING DES QUARTIERS

Géré par l'IBSA, le nouveau [site internet du Monitoring des Quartiers](https://monitoringdesquartiers.brussels)¹ a été mis en ligne en février 2023.

Cet outil de cartographie statistique interactif permet de suivre les dynamiques à l'œuvre en Région de Bruxelles-Capitale. Sa spécificité est de proposer, pour l'ensemble du territoire régional, des données statistiques à l'échelle infra-communale des quartiers et secteurs statistiques. Instrument de suivi des 145 quartiers bruxellois et d'aide à la décision, il s'adresse autant aux pouvoirs publics et administrations qu'aux chercheurs, bureaux d'études, étudiants ou encore acteurs de la société civile.

Le nouveau site compile, sous forme de tableaux ou de cartes, près de 300 indicateurs répartis dans diverses thématiques (population, marché du travail, environnement, etc.) et provenant de plus de 30 sources (fédérales, communautaires, régionales, etc.) de données, disponibles en séries historiques.



Outre une adaptation de l'identité visuelle, la version 2023 apporte plusieurs nouveautés : amélioration de la convivialité et des performances pour les utilisateurs, design *responsive*, simplification de la gestion du site, etc. De nouveaux indicateurs sont également disponibles dans plusieurs thèmes, comme le taux de rez-de-chaussée occupés par des commerces ou l'accessibilité en transports publics².



monitoringdesquartiers.brussels
rend accessible l'observation des
dynamiques bruxelloises à une
échelle fine, de façon conviviale,
actualisée et interactive.

¹ monitoringdesquartiers.brussels

² Les données du site sont régulièrement actualisées et de nouveaux indicateurs continuellement développés, grâce à l'obtention de nouvelles données.

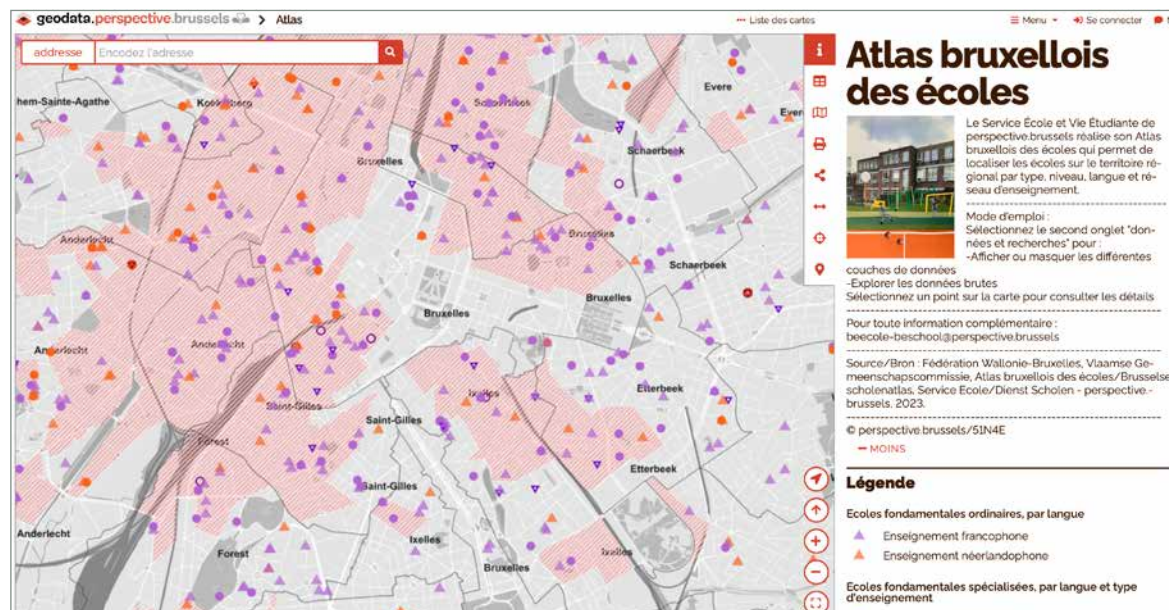
DÉVELOPPEMENT D'UNE BASE DE DONNÉES GÉOSPATIALES CENTRALISÉE

La création d'une base de données géospatiales centralisée, entamée en 2022, est l'un des projets phares de la Direction Connaissance territoriale et du Service informatique de Perspective.



« Ce 'datawarehouse' sera le réceptacle et la source de référence pour les nombreuses données géospatiales (relatives aux permis d'urbanisme, aux plans stratégiques, aux équipements, etc.) qui constituent un levier majeur pour

Perspective », explique Olmo Nieto Silleras, data manager à la Direction Connaissance territoriale. « Une fois validées, les données y seront centralisées, structurées et préparées de manière à en faciliter l'analyse. Outre la centralisation, le datawarehouse s'accompagne d'une série d'outils permettant l'automatisation de processus pour le traitement des données, comme l'importation régulière de données externes, le contrôle qualité ou l'analyse des données. La gestion des données à caractère personnel, qui requièrent un traitement sécurisé avec des accès restreints, s'en verra aussi facilitée. »



La datawarehouse permettra des analyses de données de plus en plus qualitatives et pertinentes pour les missions de Perspective.

En 2023, une première version de l'infrastructure – c'est-à-dire le 'contenant' ainsi que certains outils destinés à faciliter l'usage et le suivi – a été mise en place par le Service informatique. L'intégration de plusieurs ensembles de données pilotes, comme celles de l'Atlas bruxellois des Écoles, a également été réalisée.

« Le datawarehouse est un projet de longue haleine, qui servira les équipes de Perspective mais aussi les partenaires et acteurs externes. Les fondations ont été posées en 2023 et le travail se poursuit en 2024 en étroite collaboration avec le Service informatique par la mise en place d'une gouvernance et l'intégration de nouveaux jeux de données. Cette base de données centralisée sera améliorée en permanence selon l'évolution des besoins. Elle sera connectée à divers outils d'analyse, de visualisation et de diffusion de données (Microsoft Excel, QGIS, Geodata, etc.), et permettra aussi d'alimenter des flux vers Geodata et vers le portail régional de données publiques datastore.brussels. »

ACCUEIL DE LA PETITE ENFANCE, ÉCOLES ET VIE ÉTUDIANTE

Le Panorama de l'accueil de la petite enfance à Bruxelles accessible en ligne



En 2023, le Service École et Vie Étudiante a mis en ligne une **nouvelle rubrique dédiée au Panorama de l'accueil de la petite enfance à Bruxelles**. Elle rassemble les informations sur les acteurs institutionnels actifs sur le territoire, la localisation des milieux d'accueil (et les répertoires existants) ainsi que le Monitoring de l'offre et de la demande de places d'accueil, réalisé et suivi par Perspective.

studyspaces.brussels, nouveau site web dédié aux espaces d'étude

Dans le cadre de ses missions relatives à la vie étudiante, Perspective a développé **studyspaces.brussels**, une plateforme en ligne rassemblant des informations sur les espaces d'étude disponibles en Région de Bruxelles-Capitale.



« Bruxelles compte plus de 140 000 étudiants et étudiantes », explique Alice Glorie, chargée de mission au Service École et Vie Étudiante. « Parmi leurs attentes, recensées notamment dans le cadre du Panorama de la Vie étudiante³,

figure le besoin de lieux offrant des conditions optimales pour étudier. Le projet **studyspaces.brussels** poursuit un triple objectif : recenser les espaces d'étude de la Région en ciblant les zones de déficit ; augmenter le nombre d'espaces en fonction de ce diagnostic ; et faire connaître les espaces d'étude pour soutenir les étudiants dans leurs recherches. »

Mis en ligne en mai 2023, **studyspaces.brussels** propose une interface intuitive qui recense les lieux d'étude existants. Il s'adresse à la fois aux étudiants

3 Le Panorama de la Vie étudiante, dont la nouvelle édition a été entamée en novembre 2023, donne une photographie du profil et des besoins des étudiants à Bruxelles. Les données, récoltées à partir d'une enquête en ligne couvrant une série de thèmes (logement, budget, jobs, culture, sport, étudiants étrangers...) auprès de près de 30 000 répondants, contribuent à la réalisation des missions du Service École et Vie Étudiante.

à la recherche d'un lieu et aux propriétaires qui souhaitent mettre un espace à disposition. Les informations sont mises à jour en permanence, en collaboration avec les propriétaires d'espaces.



« L'étude réalisée en amont a également mis en évidence un besoin d'accompagnement pour les gestionnaires d'espaces d'étude. Pour y répondre, Perspective a développé un **cahier de recommandations** à l'attention de celles et ceux qui souhaitent proposer – ou améliorer – un espace d'étude. »

Aboutissement d'un long travail avec les acteurs de terrain, studyspaces.brussels recense 90 espaces. L'objectif, en 2024, est d'augmenter ce nombre et de développer de nouvelles fonctionnalités.

ÉVALUATION DES POLITIQUES PUBLIQUES

Évaluation des actions de propreté dans l'espace public



Le Gouvernement de la Région de Bruxelles-Capitale a chargé l'IBSA de réaliser une évaluation de l'impact de diverses actions de propreté ainsi que les sanctions de malpropreté dans l'espace public bruxellois⁴. Réalisée en collaboration avec le Bureau fédéral du Plan, cette étude a fait l'objet de la 4^e édition des **Évaluations de l'IBSA**, publiée en décembre 2023.

Basés sur l'analyse des données de **Bruxelles-Propreté** et de **safe.brussels** ainsi que sur des entretiens avec des acteurs régionaux et communaux, les constats débouchent sur une série de recommandations qui appellent notamment à clarifier le design du Plan Propreté régional et à expliciter son articulation avec les politiques communales.

⁴ L'évaluation portait, en particulier, sur les dépôts clandestins, les corbeilles urbaines, les sanctions, la sensibilisation et la formation en matière de propreté, dans le cadre du Plan Propreté 2012-2017 de la Région.

EMPLOI & ACTIVITÉ ÉCONOMIQUE

Focus sur la dynamique de l'emploi salarié en Région bruxelloise



En mai 2023, l'IBSA a publié son 57^e Focus, consacré à « **La dynamique de l'emploi salarié en Région bruxelloise** ».

Partant du constat que l'emploi salarié en Région de Bruxelles-Capitale a augmenté plus lentement que dans les deux autres régions du pays, cette publication analyse les dynamiques – de l'emploi et des travailleurs – qui se cachent derrière ce phénomène, dans divers secteurs. Les statistiques utilisées pour mesurer ces dynamiques ont été développées dans le cadre du projet Dynam-Reg⁵.

⁵ Partenariat entre l'**ONSS** (responsable des statistiques sur l'emploi salarié) et **HIVA-KU Leuven**, co-financé par l'**IWEPS** (Institut wallon de l'évaluation, de la prospective et de la statistique), le **département flamand WSE** (Werk en Sociale Economie) et l'**IBSA**.

Finances publiques

Le Cahier de l'IBSA n°10, un guide méthodologique pour mener avec succès une spending review



Publié en février 2023, le **Cahier n°10 de l'IBSA** est consacré aux spending reviews ou revues des dépenses publiques. Ces analyses approfondies visent à proposer des options de réformes qui puissent être intégrées à l'élaboration du budget. Présentant l'historique, les étapes et bonnes pratiques

des spending reviews, cette publication ambitionne de servir de guide méthodologique à l'attention des acteurs impliqués dans la réalisation ou le suivi de spending reviews. Cette publication s'inscrit dans le développement de cette nouvelle mission à laquelle contribue l'IBSA.

Migrations interrégionales et revenu des personnes

L'IBSA a analysé le niveau de revenu des personnes qui arrivent dans la Région bruxelloise ou qui la quittent, et son impact sur les finances régionales pour les années 2018 et 2019. Celui-ci est négatif: par l'effet des migrations, le revenu imposable des résidents bruxellois a diminué de 204 millions d'euros (sur un total d'environ 18 milliards d'euros). L'impact sur les finances régionales n'est cependant pas direct: il dépend des tranches de revenus des contribuables; et par ailleurs, l'impôt sur le revenu des personnes ne constitue qu'une partie des recettes de la Région.

Quant au niveau de revenu des personnes qui quittent la Région, il est supérieur au niveau de celles qui demeurent en son sein. Les sortants sont surtout représentés parmi les revenus imposables moyens et moins dans les tranches de revenus inférieurs mais également supérieurs. Cela conforte l'idée que ce sont principalement les « classes moyennes » qui quittent la Région.

Quant au niveau de revenu des entrants, il est légèrement inférieur à celui de ceux qui restent au sein de la Région. Il s'agit surtout de jeunes adultes en âge d'émancipation parentale.

LES OBSERVATOIRES, UN OUTIL ESSENTIEL DU DÉVELOPPEMENT TERRITORIAL

Pour identifier les stratégies adéquates du développement territorial, il est nécessaire de savoir ce qu'il s'y passe. Les Observatoires développés par Perspective sont à cette fin des outils essentiels.

Les Observatoires analysent en particulier les évolutions dans différentes fonctions urbaines: le logement, les bureaux, les activités productives, le commerce. Des analyses sont également réalisées dans d'autres domaines, comme les espaces verts.



En 2023, Perspective s'est vu confier de nouvelles missions: le Monitoring des expulsions et l'Observatoire des loyers. L'analyse des équipements complète également cette observation des évolutions du territoire.

MONITORING ET ANALYSE DU TERRITOIRE

Un nouveau cadre d'analyse spatiale de Bruxelles



L'IBSA a élaboré un nouveau découpage de la Région de Bruxelles-Capitale, créant 17 macrozones. Constituées de quartiers de 50 000 à 100 000 habitants, les macrozones tiennent compte des particularités historiques du développement urbain et permettent de

mieux comprendre le territoire. Présentée dans le Cahier n°11 de l'IBSA publié en décembre 2023, cette initiative offre un nouveau cadre d'analyse spatiale, à une échelle intermédiaire entre les quartiers et l'échelle régionale.

OCCUPATION TEMPORAIRE

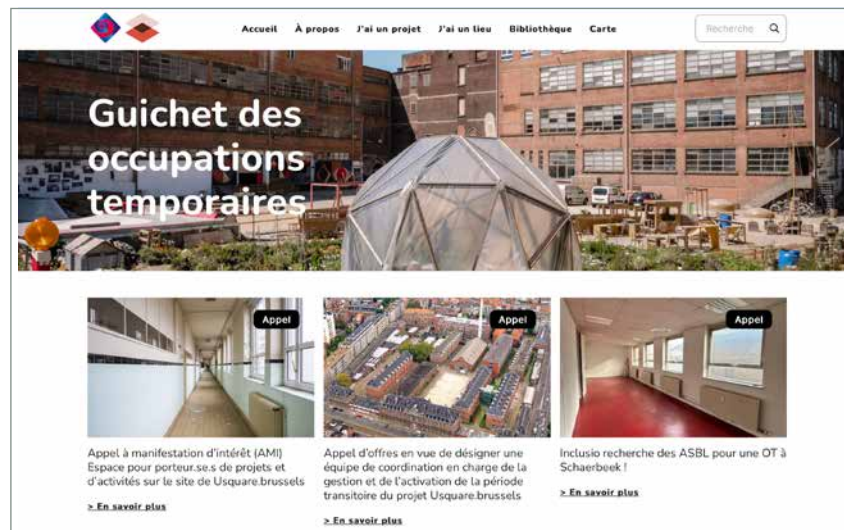
temporary.brussels, plateforme de l'occupation temporaire à Bruxelles

Le site internet temporary.brussels a été lancé en mars 2023. Plateforme du Guichet des Occupations temporaires⁶ de la Région de Bruxelles-Capitale mis en place en collaboration avec citydev.brussels, il vise à aiguiller les porteurs et porteuses de projets ainsi que les gestionnaires de lieux souhaitant développer un projet d'occupation temporaire. Il regroupe diverses ressources telles que feuilles de route, modèles de conventions, carte, guide juridique et pratique, etc. ainsi que des actualités relatives à l'occupation temporaire à Bruxelles.



« L'occupation temporaire d'un site est une logique de plus en plus présente en Région bruxelloise », expliquent Sophie Cottier et Giel Vanhoutte, chargés de projet à la Direction Stratégie territoriale.

⁶ Créé en 2021 à la demande du Gouvernement bruxellois, et porté par Perspective (en charge du volet stratégique) et citydev.brussels (en charge du volet opérationnel), le Guichet des Occupations temporaires entend être un facilitateur et un ambassadeur de l'occupation temporaire, au service de tous les acteurs.



« C'est une opportunité pour des porteurs et porteuses de projets (culturels, sociaux, entrepreneuriaux...) de tester leurs activités, pour les propriétaires de site de lutter contre la vacance et la dégradation de leurs biens, et c'est également un levier de revitalisation des quartiers. Il y a là un double enjeu : quantitatif, c'est-à-dire diminuer la vacance et augmenter le nombre d'occupations temporaires ; et qualitatif, en sensibilisant à la plus-value sociale, aux rôles multiples que peut jouer l'occupation temporaire, notamment dans le contexte de crises sociales ou sanitaires. »

Le site internet temporary.brussels est le résultat d'un travail mené en collaboration avec Citydev en tant que copilote du Guichet et avec divers acteurs

de terrain : gestionnaires et occupants de site, associations, institutions publiques, etc. « Parallèlement, le Guichet a développé des formules d'accompagnement pour les propriétaires de site ainsi que les porteurs et porteuses de projet. Un tour des communes bruxelloises a aussi été entamé fin 2023, afin d'actualiser l'inventaire de la vacance foncière et immobilière géré par Perspective et d'accompagner les communes abritant des sites potentiels. »

L'occupation temporaire d'un espace bâti ou non bâti, public ou privé, est un moyen d'action rapide dans le contexte plus long de la planification territoriale.

PARTICIPATION

La note de vision de la participation en Région bruxelloise approuvée par le Gouvernement

Le nouveau Service de la Participation a pour mission de développer et soutenir une culture de la participation citoyenne en Région bruxelloise. La première étape dans sa création a été la rédaction d'une **note de vision** présentant les enjeux de la démocratie participative, les besoins identifiés en termes de participation et les moyens imaginés pour y répondre.

Cette vision a été alimentée par de nombreux échanges et rencontres avec des acteurs publics (régionaux et locaux) et privés (citoyens, collectifs, associations...) concernés. Elle a été approuvée par le Gouvernement régional en janvier 2023.

PERSPECTIVE ANALYSE SES ACTIVITÉS DE PLANIFICATION DU TERRITOIRE SOUS L'ANGLE DU GENRE

Le gender mainstreaming est une démarche visant à identifier et travailler sur toutes les manières dont les opérations de planification du territoire peuvent agir en faveur de l'égalité de genre et lutter contre les discriminations.



En effet, l'aménagement urbain peut, de manière perceptible ou non, contribuer à renforcer les inégalités de genre. Développement du territoire, rénovation et programmation urbaines, offre en équipements, formes de mobilité et d'accessibilité ou encore sécurité sont autant de leviers pour favoriser un droit optimal à la ville pour tous. Perspective affirme son ambition d'améliorer la prise en compte du genre dans le cadre de ses missions.

Cette analyse de gender mainstreaming démarre par une phase de diagnostic, d'une durée d'un an, initiée mi-2023. Cette phase permet de réaliser un état des lieux des réflexions académiques et revendications de la société civile, une analyse comparative des approches de gender mainstreaming d'autres villes et un diagnostic territorial et statistique de la Région bruxelloise. Cette phase se termine mi-2024 et permet d'identifier les leviers d'action de la planification urbaine en matière d'égalité de genre. Elle est suivie de l'élaboration de stratégies, plans d'action et outils, prévus d'ici mi-2025.

COLLABORATIONS AVEC LES RÉGIONS

Forum interrégional sur les instruments de l'aménagement du territoire



Bruxelles n'est pas une île et le développement territorial de la Région bruxelloise est lié à celui des régions voisines. Le forum interrégional est une instance de concertation entre les administrations régionales chargées du développement territorial.

Le 12 octobre 2023, Perspective a organisé un Forum interrégional de l'aménagement du territoire. Cette rencontre visait à échanger sur l'instrumentaire en aménagement du territoire : les trois plans régionaux en révision (**Plan Régional d'Affectation du Sol** de la Région de Bruxelles-Capitale, **Schéma de développement du territoire** de la Région wallonne et **Beleidsplan Ruimte** Vlaanderen) ainsi que les différents programmes locaux des trois régions⁷.



MÉTROPOLISATION

L'urbanisation de la ceinture du 20^e siècle dans et autour de Bruxelles

En 2020, la Région de Bruxelles-Capitale⁸ et la Région flamande⁹ ont lancé une recherche sur les possibilités de transformation du tissu bâti de la périphérie du 20^e siècle, dans et autour de Bruxelles.

Après une phase de diagnostic, la 2^e phase consistait à approfondir les enjeux et imaginer la transformation du bâti dans trois domaines : « La ville accessible » sur l'axe Jette-Zellik-Asse, « La ville qui respire » dans la vallée de la Woluwe entre Kraainem et Woluwe-Saint-Lambert, et « La double granulométrie » dans la zone Érasme à Anderlecht. Les trois équipes ont présenté les résultats de leur étude le 16 mai 2023, dans le cadre d'un atelier chez Perspective et d'un Q&R qui a rassemblé plus de 100 personnes le 20 avril (voir p.44).

7 Project-instrumenten en studies: **LABO RUIJTE – Projets stratégiques – Landinrichting** (Departement Omgeving, TVB & VLM); **Instruments for urban renewal** (urban.brussels); **La politique wallonne de la ville** (SPW – Territoire / DATU).

8 Perspective et le BMA (**Bouwmeester Maître Architecte**).

9 **Departement Omgeving** et **Team Vlaams Bouwmeester**, réunis en **LABO RUIJTE**.

EUROPE ET INTERNATIONAL

La co-construction, au cœur du programme urbain de la Présidence belge de l'UE

Dans le cadre de la **présidence belge du Conseil de l'Union européenne 2024**, Perspective s'est vu confier la coordination des travaux en matière de politique urbaine¹⁰.



« Avec 75 % des Européens vivant en zone urbaine, les villes ont un rôle essentiel à jouer dans l'agenda européen. Pour porter un message qui reflète une vision partagée, Perspective a mis en place un processus de co-construction tout au long de la préparation de cette présidence » explique Alfredo Corbalan, Coordinateur de la Cellule des Affaires européennes, internationales et interrégionales.

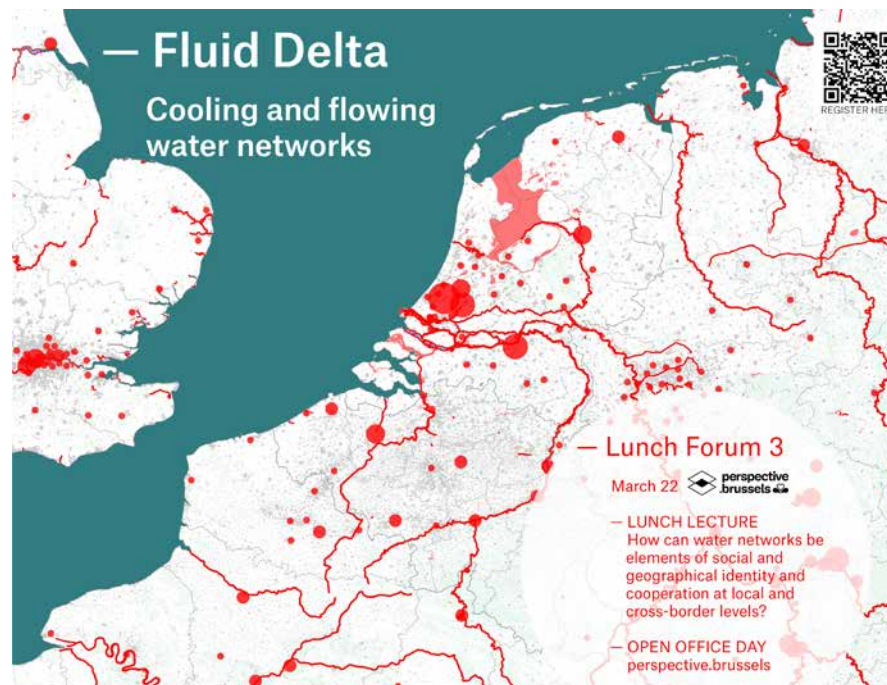
« La première partie de 2023 a été consacrée à des rencontres bilatérales et la participation à des événements, comme le **Cities Forum de la Commission européenne**, afin d'échanger avec les acteurs institutionnels, les villes et les réseaux européens pour préparer le programme urbain de la présidence »¹¹.

¹⁰ Vu la structure institutionnelle belge, les activités de la présidence du Conseil de l'UE sont réparties entre autorités fédérales et fédérées. La Région de Bruxelles-Capitale s'est vu confier un double rôle : présider le **Conseil Environnement** et le Conseil en matière de politique urbaine. Ces activités sont mises en œuvre par les Ministres bruxellois compétents et leurs administrations **Bruxelles Environnement** et **Perspective**, en collaboration notamment avec **urban.brussels**, **Brussels International**, **visit.brussels** et **safe.brussels**.

¹¹ **Eurocities**, **METREX**, **EMA** (European Metropolitan Authorities), **CEMR** (Council of European Municipalities and Regions) et **ICLEI**-Local Governments for Sustainability.

Une telle concertation à l'échelle européenne est une approche unique pour une Présidence de l'UE en matière urbaine. C'est aussi, pour Perspective, une belle opportunité de renforcer les échanges avec ses partenaires.

Plus tard dans l'année, les travaux se sont poursuivis en vue de préparer une déclaration commune des villes à l'attention des institutions européennes, signée à ce jour par une centaine de métropoles. «*Un atelier avec des représentants de villes européennes, organisé en juin dans le cadre du Brussels Urban Summit, a permis de recueillir les premières propositions et priorités pour la politique urbaine européenne 2024-2029. Un second atelier, durant la Semaine européenne des régions et des villes en octobre, a abouti à un projet de texte, rédigé par Perspective et soumis à toutes les parties prenantes afin de finaliser une déclaration commune. Cette Déclaration des maires européens, présentant les priorités des villes pour l'agenda européen 2024-2029 ainsi que six recommandations pour renforcer le rôle des villes dans le processus décisionnel, a été signée lors d'un événement phare de la présidence belge rassemblant 40 maires, le 24 janvier 2024.*»



Conférence-atelier dans le cadre du Next Generation Podium for Eurodelta 2023

Le 22 mars 2023, Perspective a accueilli l'une des trois conférences du Next Generation Podium¹² for Eurodelta 2023 organisé par le **SURE Network**, une

collaboration entre les villes et zones métropolitaines du delta du Rhin, de l'Escaut et de la Meuse. Ce déjeuner forum, destiné à des étudiants et jeunes professionnels de l'Eurodelta, était consacré au thème de l'eau (Fluid Delta). Il a été suivi d'une session 'portes ouvertes' où les participants ont pu rencontrer les équipes de Perspective.

¹² Le Next Generation Podium a été lancé en 2020 par le **Strategic Urban Region Eurodelta (SURE) Network** dans le but d'inclure les jeunes talents dans la vision du développement de la région Eurodelta, tout en créant une plateforme d'échanges de connaissances et d'initiatives.

Participation au 8^e forum EMA (European Metropolitan Authorities)

En septembre 2023, Perspective a représenté la Région de Bruxelles-Capitale au 8^e forum EMA (European Metropolitan Authorities), à Helsinki, consacré à l'atténuation du changement climatique par le biais de solutions écologiques et numériques. Des représentants des métropoles européennes, des réseaux Metropolis et Metrex ainsi que d'UN Habitat s'y sont réunis dans l'objectif d'exploiter le potentiel d'innovation des régions, les solutions énergétiques et d'économie circulaire ainsi que les méthodes vertes et numériques comme moteurs du développement européen.



Élection à la présidence du Groupe de Travail Agenda urbain d'Eurocities

En novembre 2023, Perspective a participé à la rencontre d'Eurocities à Marseille rassemblant les villes participantes aux trois groupes de travail : Politique de cohésion, Agenda urbain européen et Aires métropolitaines. À cette occasion, Perspective a été, en représentation de la Région de Bruxelles-Capitale, élu président du groupe de travail Agenda urbain européen pour la période 2024-2026.

Représentation de la Belgique au Conseil informel de l'UE en matière urbaine

Perspective, en représentation de la Région de Bruxelles-Capitale et de la Belgique, a participé aux différentes réunions de techniciens et Directeurs-Généralistes des 27 États-Membres de l'UE organisées en 2023 dans le cadre du Conseil informel en matière urbaine. Cette participation a notamment permis à Perspective de préparer le programme urbain de la présidence belge du Conseil de l'UE.



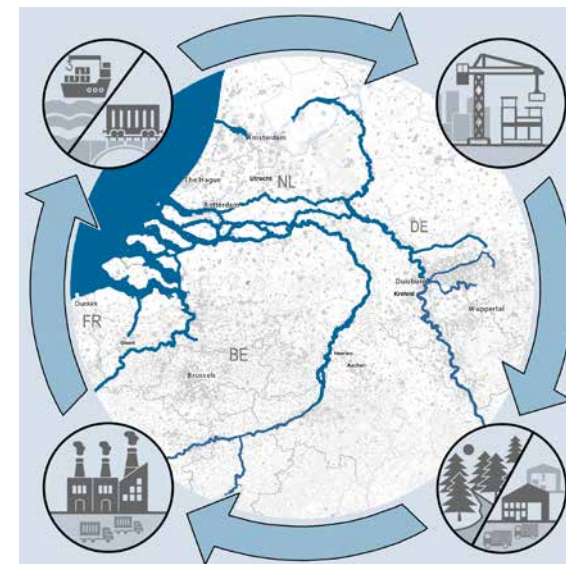
Rencontre avec la Ville d'Amsterdam

En juin 2023, le Comité de Direction de Perspective a rencontré les équipes du **Département Planification & Durabilité** de la **Ville d'Amsterdam**. Les échanges ont permis d'aborder des défis communs tels que le logement abordable, les espaces verts, le changement climatique, l'apport des statistiques ou encore l'agilité de la planification urbaine.

Le projet ASSET : une stratégie spatiale pour l'Eurodelta

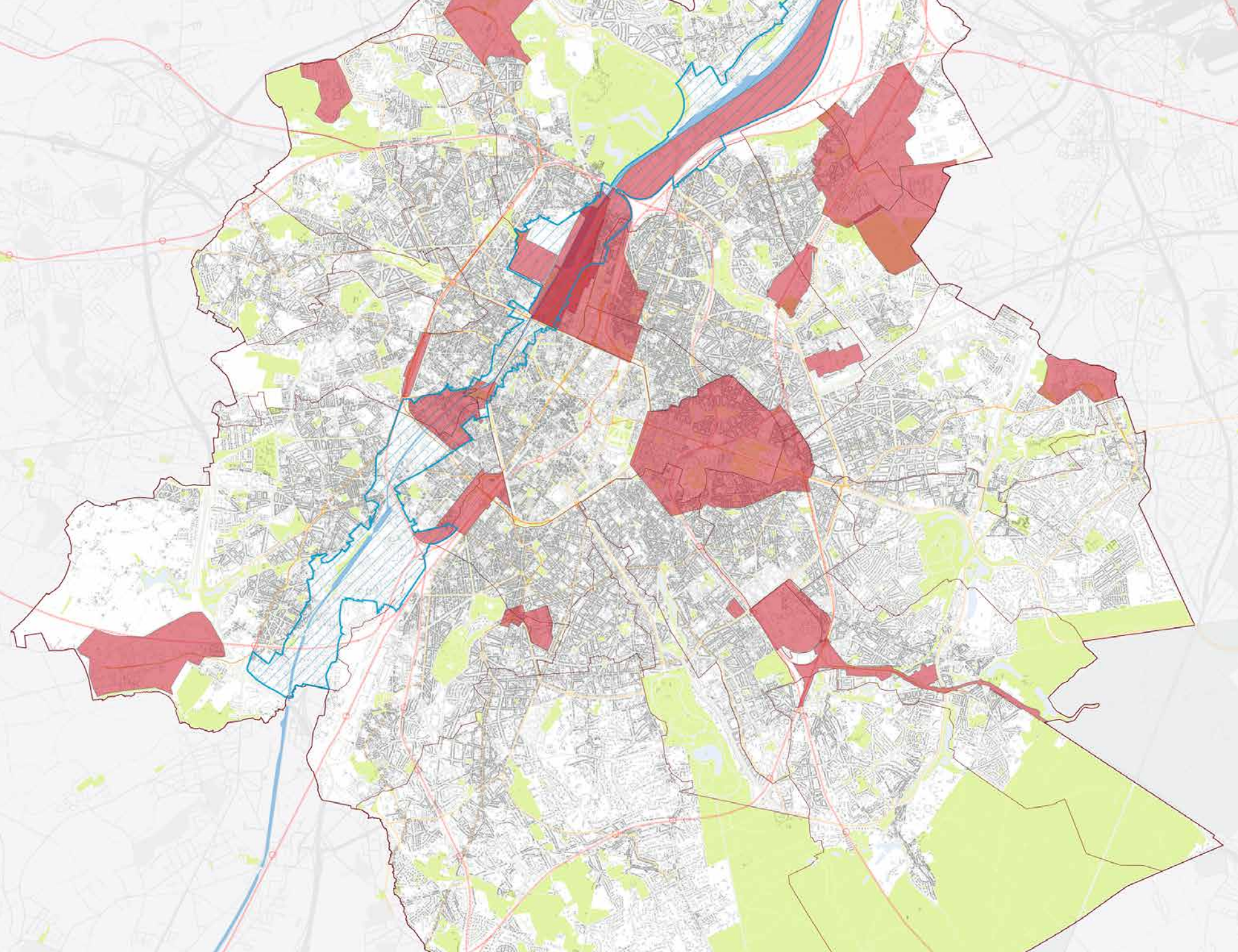
En 2023, Perspective a coordonné la candidature bruxelloise pour le projet européen ASSET¹³, remportée avec **Bruxelles Environnement**. Inscrit dans le cadre du programme **Interreg North-West Europe**, ce nouveau projet de coopération entre villes et régions de la zone Eurodelta porte sur la spatialisation de l'économie circulaire pour les matériaux de construction¹⁴.

Quarante partenaires de Belgique, des Pays-Bas, de Rhénanie-du-Nord-Westphalie et du Nord de la France étudieront la possibilité d'accélérer la transition vers un environnement bâti circulaire grâce à une collaboration transfrontalière, en se concentrant sur les implications spatiales que cette transition requiert. L'objectif est que l'Eurodelta devienne un modèle d'environnement bâti circulaire européen.



¹³ [A Spatial Strategy for Eurodelta, boosting the Transition to circular construction.](#)

¹⁴ Un environnement bâti circulaire requiert de l'espace – par exemple pour les hubs de construction circulaire, le stockage et le tri des matériaux réutilisés, le développement de matériaux biosourcés, etc. – qui s'ajoutent aux besoins spatiaux de la transition énergétique, de l'adaptation climatique et de la régénération de la biodiversité.



03

PROJETS URBAINS

En perpétuelle évolution, le territoire de la Région de Bruxelles-Capitale fait face à d'importants défis et engage de profondes mutations, notamment dans certains quartiers stratégiques.

Perspective répond aux enjeux urbains fondamentaux dans le cadre de ses missions de planification : Plans d'Aménagement Directeur (PAD), Contrats de Renovation Urbaine (CRU), Contrats École et plans réglementaires d'affectation du sol.

PLANIFICATION : LA MODIFICATION DU PRAS, UN PROJET PORTÉ PAR L'INTELLI- GENCE COLLECTIVE

Au sommet de la hiérarchie des plans réglementaires qui régissent le développement territorial bruxellois, le Plan Régional d'Affectation du Sol (PRAS) détermine, pour chaque parcelle de la Région de Bruxelles-Capitale, si elle est constructible ou non, et à quelle fonction elle est destinée.

En vigueur depuis 2001, le PRAS fait actuellement l'objet d'un processus de modification afin de tenir compte et d'anticiper les évolutions sociales et environnementales sur le territoire. L'objectif est de présenter le projet de nouveau PRAS au Gouvernement régional en 2026.



« Il s'agit d'un projet transversal », insiste Mathilde Berlinger, en charge de la coordination du processus de modification du PRAS, « au sein de Perspective ainsi que dans le cadre d'un dialogue permanent avec tous les acteurs impliqués, et avec

une réelle volonté d'ouverture aux usagers du territoire. »

Inventorier les occupations des terrains et bâtiments

Dans le cadre de la modification du PRAS, Perspective est chargé de mettre à jour la Situation existante de l'occupation du bâti et non-bâti (la SitEx), un inventaire représentatif de l'occupation (logements, commerces, équipements, surfaces perméables, etc.) du territoire¹⁵.



« Pour actualiser la SitEx », explique Maarten Lenaerts, chef de projet à la Direction Connaissance territoriale, « Perspective a mis en place à partir de l'été 2023 une méthodologie hybride. Dans un premier temps, nous récoltons les informations existantes dans les banques de données des administrations (Registre national, Banque de données des Commerces, Observatoire des bureaux, etc.).

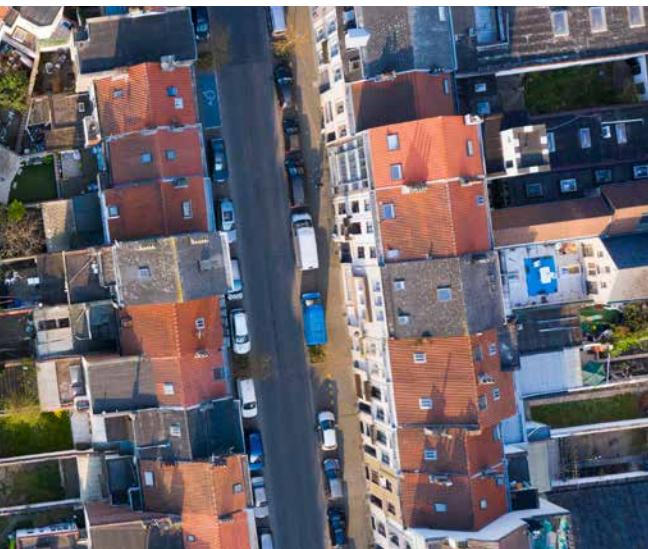
Il s'agit ensuite de structurer, vérifier et relier ces données dans un même système informatique qui permettra de produire des analyses. Et pour compléter ces données, des relevés sont effectués par des enquêteurs de terrain dans certaines zones clés. Ainsi, un premier relevé a été réalisé en 2023 afin d'analyser les évolutions des ZEMU (Zones d'Entreprises en Milieu Urbain). D'autres relevés suivront pour d'autres zones ou thématiques à définir. »

¹⁵ La SitEx est réalisée en collaboration avec divers partenaires régionaux, en particulier [Bruxelles Environnement](#), [hub.brussels](#), [Paradigm](#), [urban.brussels](#), [Bruxelles Économie et Emploi](#), [Bruxelles Logement](#) et [Bruxelles Fiscalité](#) ainsi que les administrations communales bruxelloises.



Dans le cadre du nouveau PRAS, trois enjeux sont prioritaires dans la SitEx : la densité du bâti, la mixité des fonctions et la perméabilité du sol.

L'actualisation de la SitEx doit être finalisée en 2025, en vue de la phase de validation du PRAS. Par ailleurs, l'objectif est de garder cet inventaire à jour au sein de Perspective, afin qu'il devienne un outil de veille territoriale pérenne.



Poser un diagnostic et définir des orientations stratégiques

Parallèlement à cet inventaire, un processus de travail collectif a permis de rassembler auprès des différentes parties prenantes (administrations régionales et communales, société civile, associations, scientifiques et grand public) les constats de l'évolution du territoire ainsi que les enjeux et objectifs auxquels le nouveau PRAS devra répondre. Réalisé dans le cadre de rencontres et ateliers, ce diagnostic a été réalisé entre mi-2022 et fin 2023. Le rapport a été envoyé dans la foulée aux parties prenantes et aux membres du Gouvernement bruxellois.

Ce travail est à poursuivre en 2024.

Partager la ville et partager à propos de la ville



« En 2023, Perspective a concrétisé sa volonté d'ouvrir le PRAS à un public plus large dans le cadre d'une communication de la Région vers ses divers publics » poursuit Juliette Lesueur, chargée de communication.

« Le nom donné à la modification du PRAS, 'Share The City', vise un double partage : le partage des différentes fonctions dans la ville et celui de la ville entre et avec tous ses occupants. »



La stratégie de communication est structurée en deux axes : l'un centré sur l'expertise accumulée et sa diffusion auprès des acteurs concernés ; l'autre visant le grand public afin de permettre au plus grand nombre de comprendre les enjeux.



Plus que jamais, le PRAS doit traduire un partage de la ville pour permettre tous les usages utiles ainsi qu'une amélioration de la qualité de vie de toutes et tous.

LES CONTRATS DE RÉNOVATION URBAINE (CRU)

Les Contrats de Rénovation Urbaine (CRU)¹⁶ concentrent des moyens d'investissement et des projets sur un périmètre à cheval sur plusieurs communes. Leur objectif est en priorité d'améliorer l'espace public et le maillage urbain, de créer des infrastructures et du logement et de valoriser la qualité environnementale et économique. La programmation de ces CRU est de la responsabilité de Perspective. [Urban.brussels](#) est chargé de leur mise en œuvre opérationnelle¹⁷.

16 Cinq CRU ont été lancés en 2017 (CRU 1 – Citroën-Vergote, CRU 2 – Brabant-Nord-Saint-Lazare, CRU 3 – Gare de l'Ouest, CRU 4 – Avenue du Roi, CRU 5 – Heyvaert-Poincaré), deux en 2020 (CRU 6 – Autour de Simonis, CRU 7 – Autour de la gare du Midi) et un en 2022 (CRU 8 – Stephenson-Reine).

17 Une concertation est organisée avec les communes et administrations publiques ([Bruxelles Environnement](#), [Bruxelles Mobilité](#), la [STIB](#), [Beliris](#), etc.), ainsi qu'une consultation de la population par enquête publique, pendant l'élaboration du projet de CRU et au moment de sa validation.

Modifications de programmes pour les CRU 1 à 5

Après l'approbation du programme du CRU, certains aspects doivent être adaptés, en fonction de la réalisation des projets. En 2023, Perspective a assuré les modifications de programme des CRU 1 à 5. La mise en œuvre des travaux liés à ces adaptations est prévue pour fin 2026.

Participation citoyenne dans le cadre du CRU 6

Le Chemin Vert des Écoliers, prévu par l'axe 2 du CRU 6 (Autour de Simonis), vise à créer des connexions entre les espaces publics afin de renforcer la végétalisation, la qualité de vie, la mobilité active et la cohésion sociale. Sa conception s'effectue en associant les acteurs et habitants du quartier. Dans ce cadre, Perspective a organisé, en octobre 2023, une promenade participative afin que ceux-ci partagent leurs connaissances et pratiques du quartier.



Approbation définitive du CRU 7 Autour de la Gare du Midi

Le 30 mars 2023, le Gouvernement de la Région de Bruxelles-Capitale a approuvé définitivement le programme du CRU 7. Ce programme¹⁸ vise à transformer les abords de la Gare du Midi afin d'y améliorer la qualité du cadre de vie, avec en priorité le réaménagement des espaces publics, la création d'un parc sur l'îlot des Deux Gares et l'implantation d'équipements (sports et soins).

En juin 2023, Perspective a réuni les acteurs concernés dans le cadre d'un Comité régional de Développement territorial (CRDT).



Le diagnostic économique réalisé dans le cadre du CRU 7 vise à développer une méthodologie pour une meilleure prise en compte des aspects économiques dans les projets de rénovation urbaine, en particulier les CRU.



« Le CRDT, qui réunit tous les acteurs concernés par le développement territorial, a acté la transmission du CRU 7 de Perspective à la Direction de la Rénovation Urbaine (DRU) d'urban.brussels, en charge de la coordination de l'opération-

nalisation, et permis le lancement de la phase d'exécution » explique Claire Bosmans, chargée de projet à la Direction Stratégie territoriale. « Cette phase consiste, pour la Région bruxelloise, à acquérir les biens et terrains nécessaires à la réalisation des opérations ainsi qu'à désigner, le cas échéant, et accompagner les organismes porteurs de projets dans le lancement des différentes études. Les procédures d'acquisition ont été lancées par la DRU dans le courant de l'année 2023, ainsi qu'une étude de faisabilité

technique, financière et programmatique pour l'occupation des Quadrilatères situés sous les voies ferrées. Un diagnostic économique du quartier, piloté par hub.brussels, a également été lancé. »

La phase d'exécution doit se clôturer en mars 2028 et sera suivie de la mise en œuvre des travaux, qui doit s'achever en septembre 2030.

¹⁸ Le CRU 7 est financé par la Région de Bruxelles-Capitale et les partenaires du programme : Bruxelles Mobilité, Beliris, le Service public régional de Bruxelles, Bruxelles Environnement, les communes de Saint-Gilles, d'Anderlecht et la Ville de Bruxelles ainsi que des associations locales.

Élaboration du diagnostic et du programme du CRU 8 Stephenson-Reine

Le CRU 8¹⁹ couvre 150 ha à cheval entre la Ville de Bruxelles et la Commune de Schaerbeek. Située entre le Canal, le Domaine royal, des infrastructures routières et ferroviaires et des poches industrielles, la zone présente plusieurs fractures, avec des quartiers résidentiels divisés. Cette zone manque aussi d'équipements et de convivialité. À cela s'ajoutent un fort trafic, des enjeux en termes de propreté et une carence en espaces verts.



« Le diagnostic, entamé en janvier 2023 et présenté au CRDT en octobre, a permis de dégager les enjeux et priorités » explique Elisa Donders, chargée de mission à la Direction Connaissance territoriale. « Ancré dans le territoire et son vécu, il été alimenté par des consultations des acteurs institutionnels et associatifs ainsi que des actions de participation citoyenne : tonnelles dans l'espace public (juin), balades participatives (septembre) et assemblée générale d'information (décembre). »

¹⁹ Perspective, en collaboration avec la Direction de la Renovation Urbaine (DRU) d'[urban.brussels](https://www.urban.brussels), coordonne l'élaboration du programme de projets et ses modifications. Les projets seront portés par les partenaires du CRU tels que [Bruxelles Mobilité](https://www.bruxelles-mobilité.be), le [Service public régional de Bruxelles, Bruxelles Environnement](https://www.bruxelles-environnement.be), [Beliris](https://www.beliris.be), la [Commune de Schaerbeek](https://www.schaerbeek.be), la [Ville de Bruxelles](https://www.villedebruxelles.be) et des associations locales.



« En parallèle, la phase de programmation a démarré en juillet » poursuit Sylvie Lemaire, chargée de projet à la Direction Stratégie territoriale. « Une première 'long list' de projets a été présentée au CRDT en septembre et la 'short list', d'une vingtaine de projets, a été proposée en décembre. Tous ces projets répondent aux besoins identifiés durant les phases de pré-diagnostic et de diagnostic, et ont été enrichis par les diverses consultations. Ils concernent principalement l'aménagement public, la création de liaisons cyclo-piétonnes, la verdurisation et le développement d'équipements (santé, formation, etc.). »

La phase de programmation s'achèvera courant 2024. Elle sera suivie des phases d'exécution (entre 2025 et 2030) et de mise en œuvre (jusqu'à 2033).

Particularité du périmètre, la Zone d'Entreprises en Milieu Urbain (ZEMU) du Marché matinal (Mabru) est très peu perméable aux quartiers qui l'entourent. Le CRU 8 propose la réalisation d'une étude pour cette zone, en lien avec le développement du site de Schaerbeek Formation.

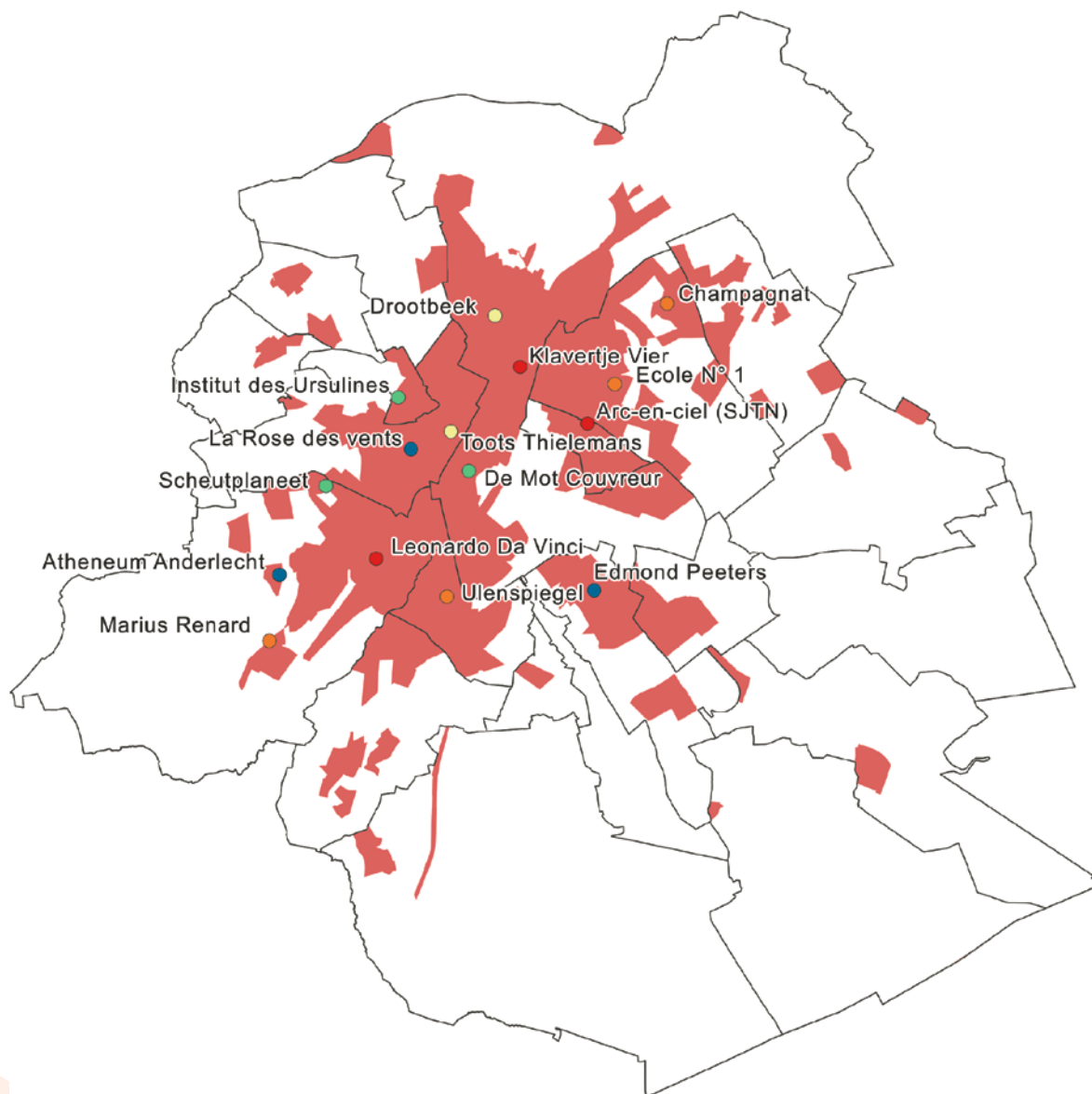
ÉCOLES

Contrat École

Le Contrat École est un programme régional de rénovation urbaine dont l'ambition est d'améliorer l'environnement scolaire à Bruxelles ainsi que renforcer les relations entre l'école et son quartier.

- Phase pilote (2017-2023)
- 1^{re} série (2020-2024)
- 2^e série (2021-2025)
- 3^e série (2022-2026)
- 4^e série (2023-2027)
- Zone de Revitalisation Urbaine

En 2023, trois écoles ont rejoint la dynamique des Contrats École.



RÉDACTION DE RECOMMANDATIONS URBANISTIQUES POUR LE QUARTIER EUROPÉEN

La nouvelle vision partagée pour le Quartier européen²⁰ vise à faire évoluer ce quartier vers une plus grande diversité d'usages, avec davantage de logements et de services de proximité, et des espaces publics apaisés. Cette vision – ainsi qu'une feuille de route et une structure de gouvernance destinées à accompagner sa mise en œuvre – a été approuvée par le Gouvernement de la Région de Bruxelles-Capitale en mai 2022.

Le Gouvernement a ensuite confié à Perspective la mission de traduire la vision en recommandations urbanistiques afin de cadrer, pour les acteurs publics, les autorités et les demandeurs de permis, le bon aménagement des lieux.

²⁰ Développée par Perspective en étroite collaboration avec [urban.brussels](https://www.urban.brussels), la nouvelle vision partagée pour le Quartier européen résulte d'un trajet participatif avec les différentes parties prenantes : la [Ville de Bruxelles](https://www.villedebruxelles.be) et les communes d'[Etterbeek](https://www.eterbeek.be) et d'[Ixelles](https://www.ixelles.be), les institutions régionales et européennes ainsi que des représentants d'associations de quartier et du secteur privé.



« Deux documents distincts ont été rédigés : un *cahier d'ambitions* et un *cahier de recommandations* » explique Pierre Lemaire, chargé de projet à la Direction Stratégie territoriale. « Les ambitions donnent une vision globale sur l'avenir souhaité, à long terme, pour le quartier. Tandis que les recommandations, qui s'appliquent à l'échelle de parcelles, contribuent à orienter les projets faisant l'objet d'une demande de permis, de manière à participer à la mise en œuvre de la vision. »

La construction d'une vision partagée a permis un alignement de tous les acteurs concernés, qui constitue une réelle valeur ajoutée pour l'avenir du Quartier européen.

Ces deux documents ont été validés par le Gouvernement en juillet 2023. « En donnant une ligne de conduite pour le bon aménagement des lieux, ils constituent une étape importante pour le développement du Quartier européen. La nouvelle vision sera mise en œuvre au fur et à mesure de la délivrance des permis et par l'application de ses recommandations. »

PLANS D'AMÉNAGEMENT DIRECTEUR (PAD)

Les Plans d'Aménagement Directeur (PAD) proposent une vision territoriale à l'échelle d'un quartier, déclinée d'une part par un cadre stratégique et d'autre part dans des prescriptions réglementaires. Ils sont élaborés par Perspective, en concertation avec les autorités, opérateurs et citoyens concernés.

En 2023, quatre PAD ont été approuvés en 1^{re} lecture par le Gouvernement de la Région de Bruxelles-Capitale.



› PAD Porte de Ninove

Le PAD Porte de Ninove sur la Commune de Molenbeek et la Ville de Bruxelles vise à réaménager les espaces publics et créer un nouveau paysage pour ce nœud urbain situé entre le Canal et la Petite Ceinture. Son projet a été approuvé en 1^{re} lecture par le Gouvernement bruxellois le 12 janvier 2023, puis soumis à enquête publique du 13 février au 30 mai 2023. La Commission régionale de Développement (CRD) a rendu son avis le 12 septembre 2023 en vue d'une approbation en 2^e lecture par le Gouvernement début 2024.



› PAD Mediapark

Situé sur la Commune de Schaerbeek sur le plateau Reyers, le PAD Mediapark vise à déployer le site comme pôle des médias et à y développer un quartier habité, tout en préservant la biodiversité. Après un projet initial modifié en profondeur, le plan de ce futur quartier a été adopté en 1^{re} lecture par le Gouvernement bruxellois le 31 mars 2023, en vue d'être soumis à enquête publique au printemps 2024.



› PAD Maximilien-Vergote

Sur le territoire de la Ville de Bruxelles, en rive droite du Canal et au nord du pentagone, le PAD Maximilien-Vergote vise à renforcer les liens et la mixité urbaine, à créer un grand parc métropolitain ainsi qu'à développer des logements, des services et des projets d'économie urbaine. Ce projet a été approuvé en 1^{re} lecture par le Gouvernement bruxellois le 8 juin 2023, avant d'être soumis à enquête publique.



› PAD Défense

Le PAD Défense vise à développer un quartier durable et un parc paysager sur l'ancien site de l'OTAN à Evere. Situé à cheval entre la Région bruxelloise et la Région flamande, il fait l'objet d'une collaboration innovante entre Perspective et son homologue **Omgeving** en vue de proposer un projet cohérent. Ce projet a été approuvé en 1^{re} lecture par le Gouvernement bruxellois le 14 septembre 2023, puis soumis à enquête publique à l'automne.



04

UNE ORGANISATION DYNAMIQUE ET SENSIBLE AU BIEN-ÊTRE

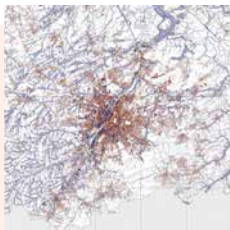
LES EVENTS CHEZ PERSPECTIVE, CE SONT DES MOMENTS DE DÉCOUVERTES ET D'ÉCHANGES



2023, ce sont 7 LabMidi dont celui du 23 janvier consacré à la gestion des eaux pluviales par la présentation d'un projet expérimental et innovant: « Brusseau Bis ». Il vise à tester des outils à la fois techniques, sociaux et environnementaux, de la parcelle au bassin versant, à toutes les étapes de production de projet, du co-diagnostic à la co-gestion. Ce LabMidi a été organisé en 2 phases: une présentation-débat suivie d'une visite de terrain à Laeken.



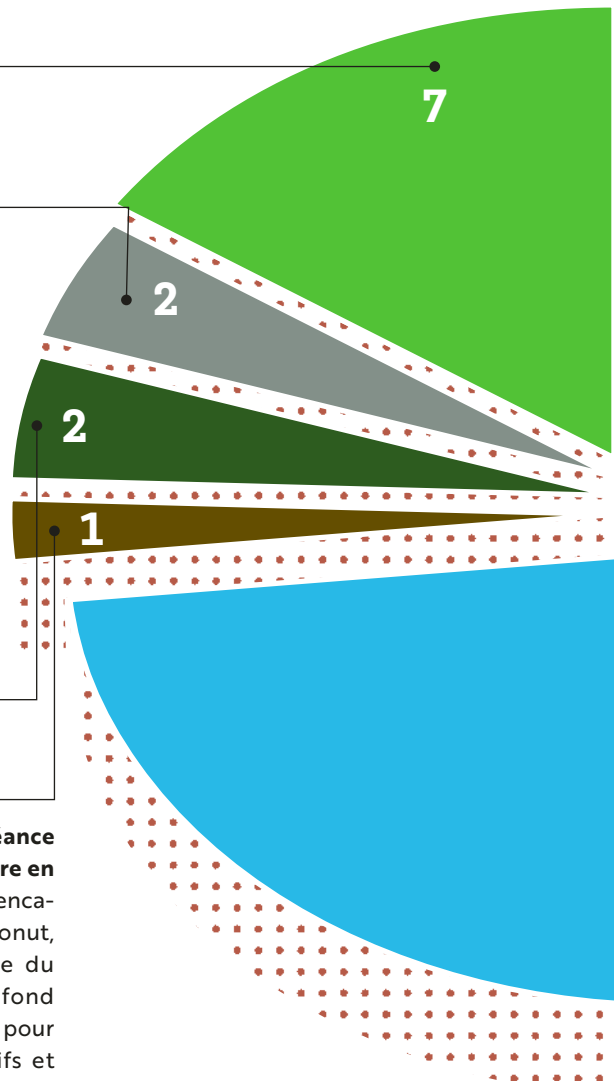
2023, ce sont 2 Workshops consacrés à la conversion des bureaux, dont celui du 20 septembre au salon Realty, autour d'une table-ronde sur la question des logements abordables difficilement produits via la conversion de bureaux, quel que soit le quartier envisagé. Avec 5 experts qui ont partagé leur passion du développement territorial auprès d'une assistance bien remplie.

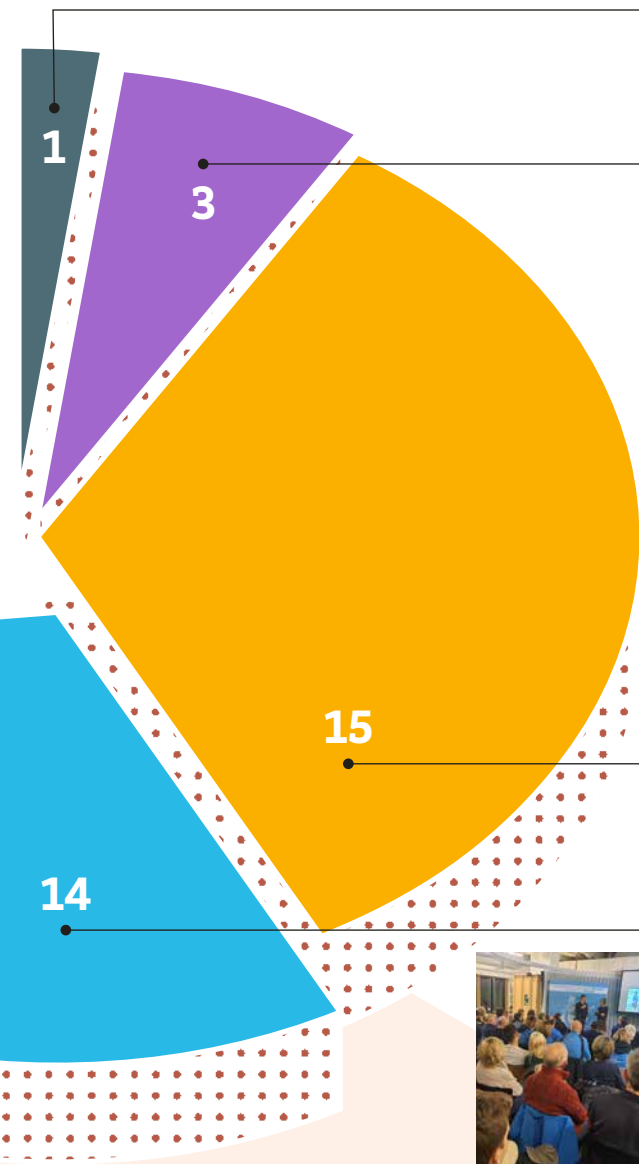


2023, ce sont 2 Q&R dont celui du 20 avril consacré à la recherche prospective sur l'urbanisation de la couronne 20^e siècle dans et autour de Bruxelles qui vise à transformer le tissu bâti dans et autour de Bruxelles. En collaboration avec la Région Flamande et une équipe de chercheurs qui a réalisé un atlas.



2023, c'est la deuxième séance du Work in Progress « Nature en ville » du 23 mars qui a été encadrée par la méthode du Donut, en raison de l'importance du plancher social et du plafond écologique dans les débats, pour lesquels des atouts positifs et négatifs ont été déterminés.





2023, c'est l'organisation de 3 expositions dans notre espace dédié au rez-de-chaussée, dont l'expo consacrée à nos métiers que nous vous présentons en pages 16 et 17.



› une expo académique (ULB et VUB) sur le quartier européen



› notre expo dans le cadre de la Chaire Perspective (avec l'ULB) sur la (re)conversion des bureaux.



2023, c'est la fin et le début des années académiques pour la Chaire Perspective

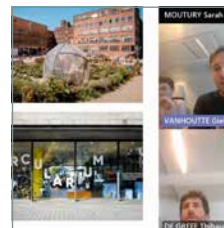
Pour l'année académique 2022-2023 avec le thème de la (re)conversion des bureaux (expo / vernissage, LabMidi).



Pour l'année académique 2023-2024 avec le thème de la vie étudiante et le lien entre le Campus Erasme et son environnement (séance plénière, cours avec la Titulaire).



2023, c'est aussi l'accueil et l'encadrement de 14 événements extérieurs dans notre Espace Labo, dont l'accueil du Run in Brussels Challenge 2022.



2023, ce sont 15 Flashs. La possibilité pour les collègues de découvrir en 15 minutes en teams des projets, des dossiers, des publications...

COMMUNICATION INTERNE ET EXTERNE

Un plan stratégique pour 5 ans

Début 2023, le Comité de Direction a finalisé le plan stratégique 2023-2027 de Perspective. Un plan stratégique, c'est l'occasion d'interroger nos modes d'organisation interne afin de mieux remplir nos objectifs et nos missions dans le futur.

Ce nouveau plan stratégique a un maître-mot : la transversalité. En effet, après la création de Perspective et la stabilisation de ses nouvelles activités, le Comité de direction a considéré qu'il était nécessaire de passer un cap dans l'articulation entre ses différentes missions. C'était aussi le vœux exprimé par de nombreux collaborateurs.

Le plan stratégique a identifié 5 objectifs stratégiques :

1. Développer la production d'expertises transversales pour identifier les enjeux régionaux ;
2. Renforcer Perspective comme l'acteur de référence de l'évolution territoriale équilibrée, inclusive et durable de la Région ;
3. S'inscrire systématiquement dans une approche partenariale qui articule les missions de Perspective à celles des partenaires ;
4. Développer l'excellence opérationnelle de Perspective dans un cadre de travail épanouissant pour les collaborateurs et collaboratrices et leur bien-être ;
5. Valoriser et partager l'expertise, les réalisations et productions de Perspective par une communication efficace, innovante et pertinente.

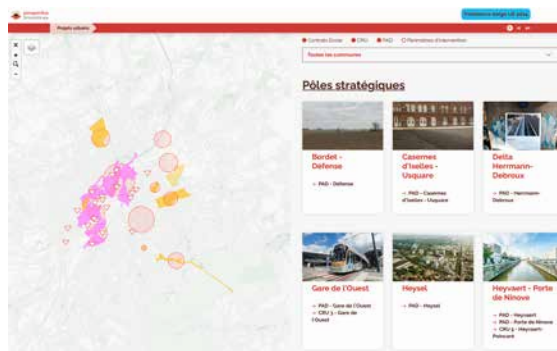


Ces objectifs stratégiques tracent le chemin d'évolution de Perspective et la structure de son travail pour la période couverte par le plan. Ils visent des évolutions des pratiques dans une série de domaines, tant dans la manière de réaliser ses activités que dans ses modes d'organisation.



La promotion de la diversité au sein de Perspective

La Commission Diversité et la Manager Diversité de Perspective ont terminé, fin 2023, l'évaluation de la mise en œuvre du premier Plan Diversité de Perspective. Ce Plan, contenant 15 actions ciblant en particulier les activités des départements transversaux, vise à créer de meilleures conditions d'accueil et de travail, et à lutter contre les potentielles discriminations au travail. Parmi les actions : une brochure d'accueil pour les nouvelles et nouveaux arrivants ; une charte d'écriture inclusive ou encore une évaluation de l'accessibilité physique et numérique ont été mises en place. Forte de ce succès, la Commission s'est élargie à 9 membres, qui travaillent à l'élaboration du Plan 2024-2025.



Site de perspective.brussels Version 2.0.

Pour répondre aux besoins de nos utilisateurs et faciliter leurs recherches, le site internet <https://perspective.brussels/> s'est amélioré en 2023. La carte des projets urbains s'est clarifiée avec des filtres possibles sur une commune ou un type de projets. Les territoires stratégiques sont maintenant mis en avant avec tous les projets s'y référant. Par exemple, le Territoire Nord compte dans son périmètre un PAD et 3 CRU, ainsi qu'un diagnostic et une vision partagée. On retrouve donc toutes les informations directement sur cette page et des liens vers les pages des projets (PAD, CRU). Sur ces nouvelles pages projets (CRU, PAD et Contrat École), une ligne du temps avec toutes les étapes du projet accompagne les informations plus contextuelles. Cette ligne du temps permet de voir où se situe le projet dans le processus (approuvé en 1^{re} lecture, en phase d'étude, projet finalisé...). Un tableau de bord par type de projets (CRU, PAD, Contrat École) synthétise toutes les lignes du temps des projets en cours ou finalisés.



Fête de l'Iris 2023

Le dimanche 7 mai, Perspective a participé à la fête de l'Iris au Public Village du Parc de Bruxelles.

Au programme dans le stand : 4 défis sous forme de jeux qui ont permis aux citoyens et citoyennes de tester leurs connaissances sur les différentes facettes des métiers de Perspective. La Fête de l'Iris est pour nous une occasion d'aller à la rencontre des citoyens et de mettre en valeur nos missions par le biais d'activités ludiques qui invitent aux rencontres.

TRAVAILLER CHEZ PERSPECTIVE

une attention constante au bien-être et nos nouvelles initiatives en matière de communication interne

Bien-être

Midis du Bien-Être
2 ateliers **40** personnes :

- Manger équilibré
- L'importance de la « détox »

2 nouvelles personnes de confiance

20 secouristes fin 2023

Ergonomie, conseils pratiques :

- Travail à domicile
- Bonne position
- Équilibre entre vie professionnelle et vie personnelle

4 afterworks
3 fêtes thématiques



Activités conviviales

Teambuilding à Namur:

- Visite de la ville
- croisière
- et balade sur la citadelle
- sous le soleil

Yoga :
35 cours
45 personnes inscrites

1 teambuilding
3 vernissages



Petit plus :

- Cellule de traduction interne**
- 2** nouveaux traducteurs néerlandophones
- Parking vélo**
- 15** nouveaux arceaux « U inversés »

1

 journée Onboarding

10

 newsletters internes

76

 entraînements

16

 starts to run

12

 courses

Les perspectives de la course à pied

Perspective, c'est aussi une équipe de running ?



Frédéric Raynaud : Déjà sept ans pour cette belle aventure, véritable dynamique interne, corporate et liée au bien-être au travail. PerspectiveRunning, ce sont des entraînements pour débutants ou pour « confirmés », c'est aussi la

participation à de nombreuses courses à Bruxelles où voir le logo de Perspective ne surprend plus personne (près de 40 collègues).

Plus que de l'événement alors ?

FR : Bien implanté dans le petit monde de la course à pied bruxelloise, Perspective a aussi accueilli en janvier la remise des « prix » du Challenge Run in Brussels, en recevant d'ailleurs la coupe de la 2^e « best team 2022 » ! Mais c'est aussi l'organisation d'un événement pour les acteurs qui nous ont aidé à concrétiser notre stratégie **be running**...



Donc, un lien avec la planification grâce à ces bonnes relations ?

FR : Grâce à cette dynamique corporate, **la stratégie be running** a été lancée et a vu son aboutissement via l'approbation de cette stratégie par le Gouvernement en juin 2023. Avec une série d'acteurs régionaux, communaux ou privés, des parcours dans la ville ont été définis et encadrés par un guide du bon aménagement, réalisé en collaboration avec CityTools. Ces parcours ont également été inscrits dans BruGIS et MobiGis pour aider les maîtres d'ouvrage à les programmer ou les adapter au principe de « toutes les vitesses piétonnes », repris par les organisateurs des 20km de Bruxelles par exemple !



be running est à cet effet un axe de la ville « marchable » inscrit dans le Plan Régional de Mobilité, qui permet ou permettra aux usagers de Bruxelles de courir d'espaces verts en espaces verts, en découvrant la Région d'est en ouest, du nord au sud.

WARDS A
SUSTAINABLE URBAN
REGENERATION
PROJECT

STUDENTS' WORK FROM THE
SUSTAINABLE URBAN DESIGN STUDIO
MSC IN ARCHITECTURAL ENGINEERING
BRUFACE (ULB-VUB) PROGRAM, 2022



DE POUR L'ENSEIGNEMENT
FONDAMENTAL

ÉCONOMIE

perspective brussels

perspective brussels

perspective brussels

perspective brussels

perspective brussels

perspective brussels

perspective brussels

DE WERKRIJKE
DE WERKRIJKE
DE WERKRIJKE

perspective
brussels

05

PUBLICATIONS 2023

Dans le cadre de sa mission de sensibilisation et de diffusion de la connaissance sur les questions socio-économiques et territoriales, Perspective édite de nombreuses publications : diagnostics, études, baromètres, ABOUT.brussels, Focus de l'IBSA, etc.

PROJETS URBAINS



Projet de PAD Maximilien-Vergote

Volet stratégique et réglementaire

https://perspective.brussels/sites/default/files/documents/pad_max_volets_strategique_reglementaire.pdf

Volet informatif

https://perspective.brussels/sites/default/files/documents/pad_max_volet_informatif.pdf

Résumé non-technique du Rapport sur les incidences environnementales

https://perspective.brussels/sites/default/files/documents/pad_max_rnt.pdf

Rapport sur les incidences environnementales

Partie 1 et 2 : https://perspective.brussels/sites/default/files/documents/pad_max_rie_parties1et2.pdf

Partie 3 : https://perspective.brussels/sites/default/files/documents/pad_max_rie_partie3.pdf

Partie 4 : https://perspective.brussels/sites/default/files/documents/pad_max_rie_partie4.pdf

Partie 5 : https://perspective.brussels/sites/default/files/documents/pad_max_rie_partie5.pdf

Partie 6 : https://perspective.brussels/sites/default/files/documents/pad_max_rie_partie6.pdf

Annexes : https://perspective.brussels/sites/default/files/documents/pad_max_rie_annexe.pdf



Projet de PAD Mediapark

Volet stratégique et réglementaire

https://perspective.brussels/sites/default/files/documents/padmedia2_vs_vr_fr.pdf

Volet informatif

https://perspective.brussels/sites/default/files/documents/padmedia1_vi_fr.pdf

Résumé non-technique du Rapport sur les incidences environnementales

https://perspective.brussels/sites/default/files/documents/rntmedia_fr.pdf

Rapport sur les incidences environnementales (Addendum)

https://perspective.brussels/sites/default/files/documents/riemedia_fr.pdf



Projet de PAD Porte de Ninove

Volet stratégique et réglementaire

https://perspective.brussels/sites/default/files/documents/20230203_pad_porte_de_ninove_fr_voletstratetregl.pdf

Volet informatif

https://perspective.brussels/sites/default/files/documents/20230203_pad_porte_de_ninove_fr_voletinformatif.pdf

Rapport sur les incidences environnementales

https://perspective.brussels/sites/default/files/documents/rie_totale_fr.pdf

RIE – Résumé non-technique

https://perspective.brussels/sites/default/files/documents/pdn_-_chapitre_v_-_rnt_-_prf.pdf



Projet de PAD Défense

Volet stratégique et réglementaire

<https://perspective.brussels/fr/files/paddefense-voletsr-fr-webpdf>

Volet informatif

https://perspective.brussels/sites/default/files/documents/pad_defense-volet_informatif_fr_web_lr.pdf

Résumé non-technique du Rapport sur les incidences environnementales

https://perspective.brussels/sites/default/files/documents/rnt_fr.pdf

Rapport sur les incidences environnementales

Partie 1 : https://perspective.brussels/sites/default/files/documents/rie_partie_1_fr.pdf

Partie 2 : https://perspective.brussels/sites/default/files/documents/rie_partie_2_fr.pdf

Annexes : https://perspective.brussels/sites/default/files/documents/rie_annexes_fr.pdf



Quartier européen : vision partagée

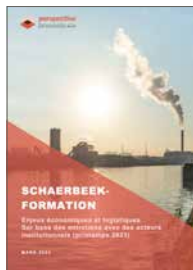
Cahier de recommandations

https://perspective.brussels/sites/default/files/documents/qe_cahier_recommandations.pdf

Cahier de vision

https://perspective.brussels/sites/default/files/documents/qe_cahier_vision.pdf

PROJETS URBAINS



Schaerbeek-Formation

Enjeux économiques et logistiques
https://perspective.brussels/sites/default/files/documents/sf_rapport_fr.pdf



Quartier Midi : vers la gare habitante

Principes pour l'aménagement d'une gare habitante
https://perspective.brussels/sites/default/files/documents/principes_damenagement_quartier_midi.pdf

CONTRATS ÉCOLE



Contrat École Atheneum Anderlecht

Diagnostic
https://perspective.brussels/sites/default/files/documents/cec-fl-diagnose-and-20230711-pages_compressed_1.pdf

Programme
https://perspective.brussels/sites/default/files/documents/ce_atheneum_programme.pdf



Contrat École Edmond Peeters

Diagnostic
https://perspective.brussels/sites/default/files/documents/cec-vl-diagnostic-ixl-20230711-pages_compressed.pdf

Programme
https://perspective.brussels/sites/default/files/documents/ce_edmondpeeters_programme.pdf



Contrat École La Rose des Vents

Diagnostic
https://perspective.brussels/sites/default/files/documents/cec-vl-diagnostic-mol-20230818-pages_compressed.pdf

Programme
https://perspective.brussels/sites/default/files/documents/ce_larosedesvents_programme.pdf

DIVERS



Plan stratégique 2023-2027

https://perspective.brussels/sites/default/files/documents/planstrat_fr_web_1.pdf

IBSA



Focus de l'IBSA

n°56 : Bruxelles est-elle une ville verte ?
https://ibsa.brussels/sites/default/files/publication/documents/Focus-56v5_FR_0.pdf

n°57 : La dynamique de l'emploi salarié en Région bruxelloise
https://ibsa.brussels/sites/default/files/publication/documents/Focus-57_FRv6.pdf

n°58 : Baromètre démographique 2022 de la Région de Bruxelles-Capitale
https://ibsa.brussels/sites/default/files/publication/documents/Focus-58_FRv5.pdf



Cahiers de l'IBSA

n°9 : Quelle est l'influence de l'environnement urbain sur l'équipement automobile en Région bruxelloise ?
https://ibsa.brussels/sites/default/files/publication/documents/Cahier%20motorisation_FR_Final_0.pdf

n°10 : Comment mener avec succès une spending review ?
https://ibsa.brussels/sites/default/files/publication/documents/Cahier_spending_FR_Final.pdf

n°11 : Les macrozones
https://ibsa.brussels/sites/default/files/publication/documents/Cahier-Macrozones_FRv4.pdf



Baromètre conjoncturel

n°38 : Printemps 2023
<https://ibsa.brussels/sites/default/files/publication/documents/IBSA%20-%20Barometre%2038%20-%20FR.pdf>

n°39 : Automne 2023
https://ibsa.brussels/sites/default/files/publication/documents/IBSA-BA-RO_39FR.pdf



Aperçu conjoncturel

Janvier n°47
https://ibsa.brussels/sites/default/files/publication/documents/47-apercu-conjoncturel-Janvier_2023.pdf

Avril n°48
https://ibsa.brussels/sites/default/files/publication/documents/48-apercu-conjoncturel-Avril_2023.pdf

Juillet n°49
https://ibsa.brussels/sites/default/files/publication/documents/49-apercu-conjoncturel-Juillet_2023.pdf

Octobre n°50
https://ibsa.brussels/sites/default/files/publication/documents/50-apercu-conjoncturel-October_2023.pdf



Mini-Bru 2023

https://ibsa.brussels/sites/default/files/publication/documents/Perspective_Brussels-Mini-Bru2023FR.pdf

IBSA



Publications institutionnelles

Programme statistique pluriannuel bruxellois 2023-2026

https://ibsa.brussels/sites/default/files/publication/documents/IBSA_Programme_Pluriannuel_23-26_FRv4.pdf

Programme statistique annuel de la RBC et de la COCOM

https://ibsa.brussels/sites/default/files/publication/documents/Programme-2023_IBSA_FR.pdf

Calendrier statistique 2022

https://ibsa.brussels/sites/default/files/publication/documents/Calendrier-statistique-2022_web.pdf

IIS – Newsletter n°4

Mars 2023
https://ibsa.brussels/sites/default/files/publication/documents/IIS_Newsletter_4_FR_20230330_0.pdf



Évaluation de l'IBSA

n°4: Évaluation de l'impact de la sensibilisation et des sanctions en matière de préjudice dans l'espace public
https://ibsa.brussels/sites/default/files/publication/documents/IBSA_Eval4_FR_v07.pdf

Rapport annuel de l'IBSA

https://ibsa.brussels/sites/default/files/publication/documents/IBSA_RapportAnnuel_2022_FR_final.pdf

IIS – Newsletter n°5 Octobre 2023

https://ibsa.brussels/sites/default/files/publication/documents/IIS_Newsletter_5_FR_202310.pdf

Programme statistique intégré de l'IIS 2024

https://ibsa.brussels/sites/default/files/publication/documents/IIS_IntegratedProgram_2024_FR.pdf

Programme statistique annuel de la RBC et de la COCOM 2024

https://ibsa.brussels/sites/default/files/publication/documents/Programme-2024_mepIBSA_v2.pdf



Autre

Panorama socio-économique 2023 – Contexte économique, social et environnemental de la Région de Bruxelles-Capitale

https://ibsa.brussels/sites/default/files/publication/documents/Pano_SE23_FR_WEBv2.pdf

Perspectives économiques régionales 2023-2028

https://ibsa.brussels/sites/default/files/publication/documents/FOR_HermRe-g_2023_12875_F.pdf



Publications en partenariat

Comptes régionaux – Répartition régionale des importations et exportations belges de biens et services 2018-2021

<https://ibsa.brussels/sites/default/files/publication/documents/nfg1821.pdf>



Rue de Namur 59 / B-1000 Bruxelles / www.perspective.brussels